

### Digitalisierung in der Praxis: BIM für Infrastruktur

Projekte: MuM MapEdit als Datendrehscheibe für die Digitale Stadt oder Fabrik  
Kunden: Kommunen, Ver-/Entsorger, Industrie, Häfen/Flughäfen, Planungsbüros...

Die Infrastruktur-Software MuM MapEdit ist auf rund 2.500 Arbeitsplätzen bei fast 200 Kunden in Deutschland, der Schweiz und weiteren Europäischen Ländern im Einsatz, um Geo- und Kataster-Daten mit anderen Quellen zu einem digitalen Zwilling der eigenen Stadt oder Fabrik zu verknüpfen und internen oder externen Nutzern jede gewünschte Art von Auskunft einfach über das Web zu ermöglichen.

Fachanwendungen wie Flächen- / Bebauungspläne, Baum- / Liegenschaftskataster, Bodenrichtwerte, Strom, Gas, Wasser, Abwasser, Telekommunikation, Fernwärme, Werks-Topographie, Notfall-Management, Störfall-Dokumentation etc. stehen zur Verfügung, und tausende von Nutzern können zeitgleich auf die MapEdit-Datendrehscheibe zugreifen, egal ob aus Fachabteilungen, für Bürgerauskünfte per Web oder von Wartungstechnikern im mobilen Einsatz vor Ort.

Weiterführende Informationen: [www.mapedit.de](http://www.mapedit.de)



**mapedit**

### Digitization in practice: BIM for Infrastructure

Projects: M+M MapEdit as a data hub for the Digital City or Factory  
Customers: Municipalities, Suppliers, Industry, Ports/Airports, Planning Offices...  
M+M's Infrastructure software MapEdit is used on approx. 2,500 seats by nearly 200 customers in Germany, Switzerland and other European countries to connect geo and land register data with other data sources to digital city or factory twins, enabling any type of inquiry by internal or external users easily via the web.

Specialist applications like area or development plans, tree or property cadastre, land value calculation, electricity, gas, water, waste water, telecommunications, district heating, plant topography, emergency management, incident documentation etc. are available. Thousands of users can access the MapEdit data hub at the same time, no matter whether from specialist departments, for citizen information via the web or by mobile maintenance technicians on site.

Further Information: [www.mapedit.de/en](http://www.mapedit.de/en)



**menschmaschine**  
CAD as CAD can

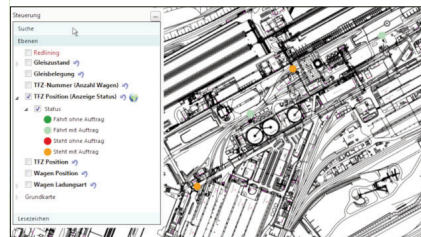
**Mensch und Maschine  
Software SE**

Argelsrieder Feld 5  
D-82234 Wessling

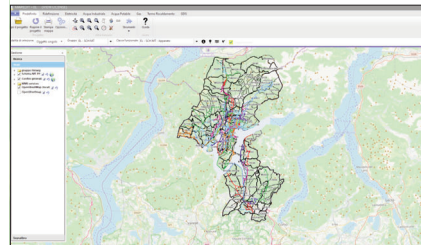
Tel. +49 (0) 81 53 / 9 33 - 0  
Fax +49 (0) 81 53 / 9 33 - 100  
[www.mum.de](http://www.mum.de)



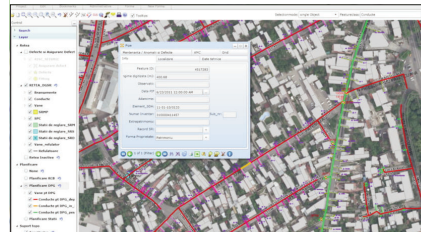
Kunde/Customer: Stadtwerke Emden, Deutschland/Germany



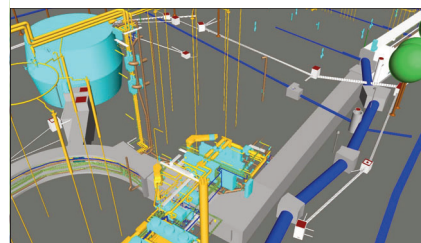
Kunde/Customer: HKM Duisburg, Deutschland/Germany



Kunde/Customer: Stadtwerke Lugano (AIL), Schweiz/Switzerland



Kunde/Customer: Engie Romania SA, Rumänien/Romania



Kunde/Customer: Tiefbauamt Stuttgart, Deutschland/Germany

**menschmaschine**  
CAD as CAD can



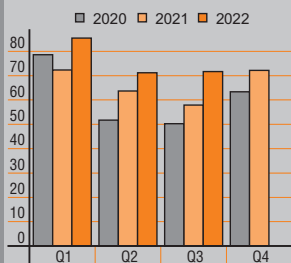
Kunde/Customer: Arcelor Mittal GmbH, Bremen, Deutschland/Germany

## Quartalsbericht Q3/2022

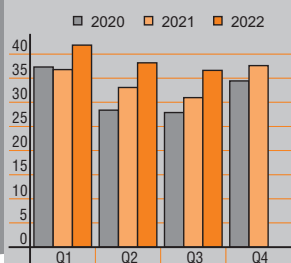
### Erste 9 Monate 2022 im Überblick

- MuM bleibt unverändert auf Rekordkurs
- Umsatz: EUR 228,25 Mio / +18%
- Rohrertrag: EUR 116,62 Mio / +16%
- EBIT: EUR 30,34 Mio / +26%
- Netto: EUR 18,69 Mio / +29%  
Pro Aktie: 111 Cent (Vj 86)
- Op. Cashflow: EUR 34,44 Mio (Vj 30,11)
- Prognose für 2022 erhöht, Rohertrags- und Gewinn-Ziele für 2023 bestätigt

### Umsatz / Revenue (in MEUR)



### Rohrertrag / Gross profit (in MEUR)



### Zwischenlagebericht 9M/2022

**MuM bleibt unverändert auf Rekordkurs**  
Mensch und Maschine Software SE (MuM) ist auch im Q3 unverändert auf Rekordkurs geblieben und hat die stärksten 9M-Zahlen in der Firmengeschichte erzielt.

Wachstumstreiber waren dabei ein starkes Neugeschäft bei eigener Software sowie ein solides Bestandsgeschäft im Systemhaus.

#### +18% Wachstum beim Umsatz ...

Zum 9M-Umsatz von EUR 228,25 Mio (Vj 193,99 / +18%) trug die eigene Software EUR 72,59 Mio (Vj 60,86 / +19%) bei und das Systemhaus-Geschäft EUR 155,66 Mio (Vj 133,13 / +17%).

#### ... und +16% beim Rohrertrag

Der Neunmonats-Rohrertrag kletterte auf EUR 116,62 Mio (Vj 100,80 / +16%), davon EUR 65,79 Mio (Vj 55,42 / +19%) aus MuM-Software und EUR 50,83 Mio (Vj 45,39 / +12%) aus dem Systemhaus.

**EBIT: Software +24,5% / Systemhaus +28,5%**  
Das Betriebsergebnis EBIT erhöhte sich auf EUR 30,34 Mio (Vj 24,09 / +26%), wozu die Software EUR 18,85 Mio (Vj 15,14 / +24,5%) beitrug und das Systemhaus EUR 11,49 Mio (Vj 8,94 / +28,5%).

#### Nettogewinn steigt überproportional +29%

Der Nettogewinn nach Anteilen Dritter stieg sogar um +29% auf EUR 18,69 Mio (Vj 14,48) bzw. 111 Cent (Vj 86) pro Aktie. Hier ist die tatsächliche Jahres-Steuerquote von 29,4% des Jahres 2021 auch für 2022 unterstellt.

#### Auch operativer Cashflow mit Rekordwert

Auch der operative Cashflow kam mit einem Rekordwert von EUR 34,44 Mio (Vj 30,11) bzw. 205 Cent (Vj 178) pro Aktie herein.

#### Brutto-Mitarbeiterzahl aktuell bei 1.112

Die Brutto-Mitarbeiterzahl im Konzern zum 30.9.2022 lag bei 1.112 Personen (Vj 1.060). Das Vollzeit-Äquivalent in 9M/2022 betrug 1.028 Personen (Vj 971), mit 529 (Vj 501) im Software-Segment und 500 (Vj 470) im Systemhaus-Segment.

### Management report 9M/2022

**M+M remains undeterred on record track**  
Mensch und Maschine Software SE (M+M) remained undeterred on the record track in Q3, achieving the strongest 9M figures in the company's history.

Growth drivers were strong new business for M+M Software, as well as solid renewal business in the VAR segment.

#### +18% sales growth ...

9M sales amounted to EUR 228.25 mln (PY: 193.99 / +18%), with EUR 72.59 mln (PY: 60.86 / +19%) from M+M Software and EUR 155.66 mln (PY: 133.13 / +17%) from the VAR Business.

#### ... and +16% at gross profit

9M gross profit climbed to EUR 116.62 mln (PY: 100.80 / +16%), with EUR 65.79 mln (PY: 55.42 / +19%) from M+M Software and EUR 50.83 mln (PY: 45.39 / +12%) from the VAR Business.

## Quarterly report Q3/2022

**EBIT: Software +24.5% / VAR Business +28.5%**  
Operating profit EBIT was increased to EUR 30.34 mln (PY: 24.09 / +26%), with EUR 18.85 mln (PY: 15.14 / +24.5%) from M+M Software and EUR 11.49 mln (PY: 8.94 / +28.5%) from the VAR Business.

#### Net profit: Disproportionate +29% growth

Net profit after minority shares grew by as much as +29% to 18.69 mln (PY: 14.48), or 111 Cents (PY: 86) per share. The net profit calculation is based on the actual 29.4% full year 2021 tax rate, to which 9M/2021 was also restated.

#### Operating cash flows again with record

Operating cash flows again achieved a record value at EUR 34.44 mln (PY: 30.11) or 205 Cents (PY: 178) per share.

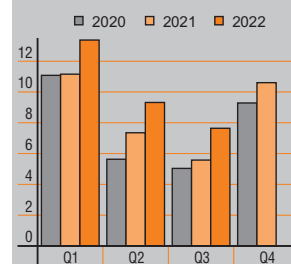
#### Gross headcount 1,112

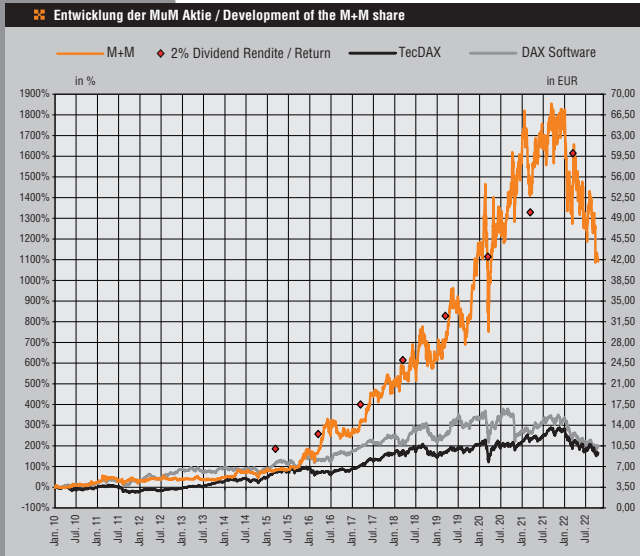
Group gross headcount was 1,112 people as of September 30, 2022 (PY: 1,060). The average full time equivalent in 9M/2022 was 1,028 (PY: 971), with 529 (PY: 501) people working for M+M Software and 500 (PY: 470) for the VAR Business.

### The first 9 months 2022 at a glance

- M+M remains undeterred on record track
- Sales: EUR 228.25 mln / +18%
- Gross profit: EUR 116.62 mln / +16%
- EBIT: EUR 30.34 mln / +26%
- Net profit: EUR 18.69 mln / +29%  
EPS: 111 Cents (PY: 86)
- Op. cash flows: EUR 34.44 mln (PY: 30.11)
- 2022 guidance improved, gross and net profit targets for 2023 confirmed

### EBIT (in MEUR)





**Bilanzentwicklung / Eigene Aktien**

Die Bilanzsumme betrug EUR 169,24 Mio (31.12.2021: 160,79 / +5%), das Eigenkapital sank durch Dividendenzahlung und Aktienrückkäufe auf EUR 79,44 Mio (31.12.2021: 92,80 / -14%), die Eigenkapitalquote auf 46,9% (31.12.2021: 57,7%).

Seit Januar wurden 376.708 eigene Aktien zum Durchschnittskurs von EUR 49,70 im Wert von EUR 18,72 Mio zurückgekauft. Im Rahmen der Aktiendividende wurden 110.142 eigene Aktien zu EUR 51,77 im Wert von EUR 5,70 Mio ausgegeben. Per Saldo wurde der Bestand um 266.566 Stück erhöht und EUR 14,79 Mio investiert.

Zum 30.9.22 wurden 459.494 eigene Aktien (31.12.21: 192.928) mit Anschaffungskosten von EUR 18,92 Mio (31.12.21: 4,13) oder EUR 41,17 pro Aktie (31.12.21: 21,38) gehalten, was 2,68% des gezeichneten Kapitals entspricht (31.12.21: 1,13%).

Gemäß IFRS werden eigene Aktien bilanziell als eingezogen behandelt und deshalb im Eigenkapital mit negativem Wert angesetzt.

**Risiken**

Die im Geschäftsbericht 2021 auf den Seiten 18/19 aufgeführte Risikoaufstellung muss inzwischen um den Ukraine-Konflikt ergänzt werden, der jedoch unser Geschäft bisher nicht signifikant belastet hat. Im Falle einer globalen Eskalation könnte aber ein stärker negativer Einfluss nicht ausgeschlossen werden.

**Ausblick**

Nach dem schwungvollen 9-Monatsgeschäft haben wir die Prognose für das Gesamtjahr 2022 auf einen Rohertrags-Zuwachs in der Spanne von +12-16% auf EUR 155-161 Mio sowie einen Nettogewinn-Anstieg um +15-23% auf 145-155 Cent/Aktie an.

Bei Zielerreichung ist weiter eine Dividende von 135-140 Cent (VJ 120) geplant.

Aus heutiger Sicht erscheint sogar der obere Rand der Prognosespanne erreichbar.

Für 2023 liegt unser Nettogewinn-Ziel weiter bei 164-181 Cent/Aktie, also relativ zu den 2021 erzielten 126 Cent in der Bandbreite der ursprünglichen 2-Jahres-Prognose von +14-20% pro Jahr, jedoch voraussichtlich im Jahr 2022 mit etwas steilerem und 2023 mit etwas flacherem Zuwachs.

**Alle Zielsetzungen stehen unter Vorbehalt**

Alle hier genannten Ziele stehen unter dem Vorbehalt, dass die Marktbedingungen in etwa so eintreten, wie sie in den Planungsmodellen angenommen wurden. Es kann daher keine Garantie für das Eintreten der Ziele übernommen werden.

Wessling, 20. Oktober 2022

Die geschäftsführenden Direktoren

**Balance sheet development / Treasury stock**

Total assets were EUR 169.24 mln (Dec 31, 2021: 160.79 / +5%). Caused by dividend payment and share buybacks, shareholders' equity fell to EUR 79.44 mln (Dec 31, 2021: 92.80 / -14%) and equity ratio dropped to 46.9% (Dec 31, 2021: 57.7%).

Since January 376,708 shares were bought back at an average EUR 49.70 per share, spending a total amount of EUR 18.72 mln. On the other hand 110,142 own shares were issued as share dividend at an average EUR 51.77 per share, amounting to EUR 5.70 mln. All in all, treasury stock was increased by 266,566 shares and EUR 14.79 mln were invested.

As of Sep 30, 2022, we held 459,494 shares of treasury stock (Dec 31, 2021: 192,928), carried at cost amounting to EUR 18.92 mln (Dec 31, 2021: 4.13) or EUR 41.17 / share (Dec 31, 2021: 21.38), representing 2.68% (Dec 31, 2021: 1.13%) of the issued capital.

According to IFRS treasury stock is treated in the balance sheet like retired shares and deducted from equity.

**Risks**

The list of risks in the annual report 2021 on pages 18/19 has meanwhile to be supplemented by the Ukraine conflict, which so far has not had a significant negative impact on our business. In the event of a global escalation, however, a stronger negative impact could not be ruled out.

**Outlook**

After the dynamic first nine months, we improve our full year 2022 guidance, now expecting +12-16% gross profit increase to EUR 155-161 mln and +15-23% net profit increase to 145-155 Cents per share.

Assuming we achieve these targets, we plan to pay 135-140 Cents (PY: 120) dividend.

From today's perspective, results even at the upper end of the ranges seem achievable.

For 2023, our net profit target remains at 164-181 Cents/share, which relative to the 126 Cents achieved in 2021 represents a bandwidth of +14-20% per year like in the original 2YR guidance, but probably with a slightly steeper increase in 2022, followed by a slightly slower 2023 step.

**All estimates subject to error**

All forward looking statements made herein are subject to market conditions occurring in line with estimations in the planning models set up by the management. Therefore no guarantee can be undertaken for meeting these estimates.

Wessling, October 20, 2022

The Managing Directors

## Quartalsbericht Q3/2022

Gewinn- und Verlustrechnung (ungeprüft) / Statement of income (unaudited)									
Beträge in TEUR	Amounts in KEUR	Q3/2022	Δ%	Q3/2021	1-9/2022	Δ%	1-9/2021		
<b>Umsatzerlöse</b>	<b>Revenues</b>	<b>71.655</b>	<b>100%</b>	<b>+24%</b>	<b>57.917</b>	<b>100%</b>	<b>+18%</b>	<b>193.986</b>	<b>100%</b>
Materialaufwand	Cost of materials	-35.064	-48,9%	+30%	-26.939	-46,5%	+20%	-93.183	-48,0%
<b>Rohertrag</b>	<b>Gross margin</b>	<b>36.591</b>	<b>51,1%</b>	<b>+18%</b>	<b>30.978</b>	<b>53,5%</b>	<b>+16%</b>	<b>100.803</b>	<b>52,0%</b>
Personalaufwand	Personnel expenses	-22.451	-31,3%	+9,7%	-20.460	-35,3%	+8,8%	-63.176	-32,6%
Sonstiger betrieblicher Aufwand	Other operating expenses	-5.228	-7,3%	+6,4%	-3.191	-5,5%	+3,9%	-9.649	-5,0%
Sonstige betriebliche Erträge	Other operating income	1.158	1,6%	+31%	885	1,5%	+31%	3.428	1,8%
<b>Betriebsergebnis EBITDA</b>	<b>Operating result EBITDA</b>	<b>10.070</b>	<b>13,5%</b>	<b>+14%</b>	<b>8.212</b>	<b>14,2%</b>	<b>+20%</b>	<b>31.406</b>	<b>16,2%</b>
Planmäßige Abschreibungen	Depreciation	-893	-1,2%	-7,7%	-968	-1,7%	-4,1%	-2.799	-1,4%
Abschreibungen Leasing (IFRS 16)	Depreciation finance leasing	-1.408	-2,0%	-10%	-1.571	-2,7%	+0,8%	-4.223	-2,2%
Abschreibungen aus Kaufpreisverteilung	Amortisation PPA	-129	-0,2%	+30%	-99	-0,2%	+31%	-297	-0,2%
<b>Betriebsergebnis EBIT</b>	<b>Operating result EBIT</b>	<b>7.640</b>	<b>10,7%</b>	<b>+37%</b>	<b>5.574</b>	<b>9,6%</b>	<b>+26%</b>	<b>24.087</b>	<b>12,4%</b>
Finanzergebnis	Financial result	-58	-0,1%	-6,4%	-159	-0,3%	-16%	-582	-0,3%
<b>Ergebnis vor Steuern</b>	<b>Result before taxes</b>	<b>7.582</b>	<b>10,6%</b>	<b>+40%</b>	<b>5.415</b>	<b>9,3%</b>	<b>+27%</b>	<b>23.505</b>	<b>12,1%</b>
Ertragsteuern	Taxes on income	-2.231 <sup>1</sup>	-2,9%	+40%	-1.593 <sup>1</sup>	-2,8%	+27%	-6.915 <sup>1</sup>	-3,6%
Ergebnis nach Steuern	Net result after taxes	5.351	7,5%	+40%	3.822	6,6%	+27%	16.590	8,6%
davon den Aktionären der MuM SE zuzurechnen	thereof attributable to M+M SE shareholders	4.352	6,1%	+32%	3.298	5,7%	+29%	14.476	7,5%
davon den Anteilen anderer Gesellschafter zuzurechnen	thereof attributable to minority shareholders	999	1,4%	+91%	524	0,9%	+13%	2.114	1,1%
Ergebnis je Aktie in EUR	Net income per share in EUR	0,2598	+33%		0,1947		+30%	0,8576	
Durchschnittlich im Umlauf befindliche Aktien in Mio Stück	Weighted average shares outstanding in million	16,752	-1,1%		16,939		-0,4%	16,879	

<sup>1</sup> Steuerquoten: 2022 (erwartet) 29,4% / 2021 (nachjustiert) 29,4%  
<sup>1</sup> Tax rates: 2022 (estimated) 29,4% / 2021 (restated) 29,4%

## Quarterly report Q3/2022

Bilanz (ungeprüft) / Balance sheet (unaudited)						
Beträge in TEUR	Amounts in KEUR	30.09.2022	Δ%	31.12.2021		
Zahlungsmittel und Zahlungsmitteläquivalente	Cash and cash equivalents	24.866	+24%	19.995		
Forderungen aus Lieferungen und Leistungen	Trade accounts receivable	32.375	+6%	30.432		
Vorräte	Inventories	5.590	+40%	3.985		
Sonstige kurzfristige Vermögensgegenstände	Prepaid expenses and other current assets	6.034	+1%	5.978		
<b>Kurzfristige Vermögensgegenstände, gesamt</b>	<b>Total current assets</b>	<b>68.865</b>	<b>40,7%</b>	<b>+14%</b>	<b>60.390</b>	<b>37,6%</b>
Sachanlagevermögen	Property, plant and equipment	4.849	+10%	4.404		
Immobilien	Real estate	17.655	-2%	17.941		
Sonstige immaterielle Vermögensgegenstände	Intangible assets	18.436	+6%	17.348		
Geschäfts- und Firmenwert	Goodwill	47.874	0%	47.874		
Sonstige finanzielle Vermögenswerte	Other Investments	31	0%	31		
Nutzungsrechte Leasing (IFRS 16)	Right of use leasing contracts (IFRS 16)	10.202	-11%	11.471		
Latente Steueransprüche	Deferred taxes	1.327	-0%	1.329		
<b>Langfristige Vermögenswerte, gesamt</b>	<b>Total non current assets</b>	<b>100.374</b>	<b>59,3%</b>	<b>-0%</b>	<b>100.398</b>	<b>62,4%</b>
<b>Vermögenswerte (Aktiva), gesamt</b>	<b>Total assets</b>	<b>169.239</b>	<b>100%</b>	<b>+5%</b>	<b>160.788</b>	<b>100%</b>
Kurzfristige Darlehen und kurzfristiger Anteil an langfristigen Darlehen	Short term debt and current portion of long term debt	2.845	-8%	3.109		
Kurzfr. Anteil Finanzleasingverbindlichkeiten (IFRS 16)	Current finance lease obligations (IFRS 16)	4.164	-11%	4.692		
Verbindlichkeiten aus Lieferungen und Leistungen	Trade accounts payable	17.054	+23%	13.848		
Kurzfristige Rückstellungen	Accrued expenses	11.847	-0%	11.862		
Umsatzabgrenzungsposten	Deferred revenues	5.990	+71%	3.494		
Verbindlichkeiten aus Ertragsteuern	Income tax payable	5.724	+109%	2.744		
Sonstige kurzfristige Schulden	Other current liabilities	7.887	+12%	7.049		
<b>Kurzfristige Schulden, gesamt</b>	<b>Total current liabilities</b>	<b>55.511</b>	<b>32,8%</b>	<b>+19%</b>	<b>46.798</b>	<b>29,1%</b>
Langfristige Darlehen	Long term debt, less current portion	18.829	+295%	4.768		
Langfristige Finanzleasingverbindlichkeiten (IFRS 16)	Long term finance lease obligations (IFRS 16)	6.169	-11%	6.897		
Grundschildgesicherte Immobilienfinanzierung	Mortgage-secured real estate financing	3.382	-14%	3.944		
Latente Steuerschulden	Deferred taxes	4.801	+5%	4.566		
Pensionsrückstellungen	Pension accruals	1.018	+10%	928		
Sonstige Rückstellungen	Other accruals	86	0%	86		
<b>Langfristige Schulden, gesamt</b>	<b>Total non current liabilities</b>	<b>34.285</b>	<b>20,3%</b>	<b>+62%</b>	<b>21.189</b>	<b>13,2%</b>
Gezeichnetes Kapital	Share capital	17.149	0%	17.149		
Kapital- und andere Rücklagen	Capital reserve and other reserves	46.575	+3%	45.120		
Eigene Anteile	Treasury stock	-18.916	+358%	-4.126		
Bilanzgewinn	Retained earnings	26.670	-5%	28.132		
Kumuliertes übriges Eigenkapital	Other comprehensive income / loss	-1.131	0%	-1.131		
Anteile anderer Gesellschafter	Minority interest	7.447	+15%	6.476		
Wechselkursdifferenzen	Currency exchange gains/losses	1.649	+40%	1.181		
<b>Eigenkapital, gesamt</b>	<b>Total shareholders' equity</b>	<b>79.443</b>	<b>46,9%</b>	<b>-14%</b>	<b>92.801</b>	<b>57,7%</b>
<b>Eigenkapital und Schulden (Passiva), gesamt</b>	<b>Total liabilities and shareholders' equity</b>	<b>169.239</b>	<b>100%</b>	<b>+5%</b>	<b>160.788</b>	<b>100%</b>

## Quartalsbericht Q3/2022

<b>Kapitalflussrechnung (ungeprüft) / Statement of cash flows (unaudited)</b>			
Beträge in TEUR	Amounts in KEUR	1-9/2022	1-9/2021
<b>Ergebnis nach Steuern</b>	<b>Net result after tax</b>	<b>21.069</b>	<b>16.590</b>
Zinsergebnis	Interest result	102	140
Wertminderung / Abschreibungen	Depreciation and amortization	7.330	7.319
Sonstige zahlungsunwirksame Erträge / Aufwendungen	Other non cash income / expenses	2.410	1.869
Zu-/Abnahme der Rückstellungen und Wertberichtigungen	Increase/decrease in provisions and accruals	-6	293
Gewinn/Verlust aus dem Abgang von Anlagevermögen	Losses/gains on the disposal of fixed assets	-30	-38
Veränderungen des Nettooumlaufvermögens	Change in net working capital	3.567	3.940
<b>Aus betrieblicher Tätigkeit erwirtschaftete (eingesetzte) Zahlungsmittel</b>	<b>Net cash provided by (used in) operating activities</b>	<b>34.442</b>	<b>30.113</b>
Erwerb von Tochterunternehmen, abzüglich erworbener Zahlungsmittel	Purchase of subsidiaries, net of cash	-562	-3.019
Erwerb von Immobilien	Purchase of real estate	-5	-43
Erwerb von sonstigem Anlagevermögen	Purchase of other fixed assets	-3.108	-2.884
Verkauf von sonstigem Anlagevermögen	Sale of other fixed assets	83	76
<b>Aus der Investitionstätigkeit erwirtschaftete (eingesetzte) Zahlungsmittel</b>	<b>Net cash provided by (used in) investing activities</b>	<b>-3.592</b>	<b>-5.870</b>
Einzahlungen aus Eigenkapitalzuführungen	Proceeds from issuance of share capital	1.760	4.224
Zins-Ein-/Auszahlungen	Interest proceeds/payments	-128	-136
Ein-/Auszahlungen zum Kauf eigener Anteile	Purchase/disposal of treasury stock	-14.791	2.277
Dividendenauszahlung an MuM-Aktionäre	Dividend payment to M+M shareholders	-20.149	-16.832
Dividendenauszahlung an andere Gesellschafter	Dividend payment to minority shareholders	-1.885	-1.379
Ein-/Auszahlungen aus der Aufnahme/Rückführung von kurz- und langfristigen Darlehen	Proceeds from short or long term borrowings	13.249	-5.263
Veränd. Finanzleasingverbindlichkeiten IFRS 16	Change in finance lease obligations (IFRS 16)	-4.267	-3.958
<b>Aus der Finanzierungstätigkeit erzielte (eingesetzte) Zahlungsmittel</b>	<b>Net cash provided by (used in) financing activities</b>	<b>-26.211</b>	<b>-21.067</b>
Wechselkursbedingte Veränderungen der liquiden Mittel	Net effect of currency translation in cash and cash equivalents	232	110
<b>Erhöhung/Verminderung der Zahlungsmittel und Zahlungsmitteläquivalente</b>	<b>Net increase/decrease in cash and cash equivalents</b>	<b>4.871</b>	<b>3.286</b>
<b>Zahlungsmittel und Zahlungsmitteläquivalente zu Beginn der Periode</b>	<b>Cash and cash equivalents at beginning of period</b>	<b>19.995</b>	<b>15.977</b>
<b>Zahlungsmittel und Zahlungsmitteläquivalente am Ende der Periode</b>	<b>Cash and cash equivalents at end of period</b>	<b>24.866</b>	<b>19.263</b>

## Quarterly report Q3/2022

<b>Segmentierung (ungeprüft) / Segmentation (unaudited)</b>						
Beträge in TEUR / Amounts in KEUR	M+M Software			Systemhaus / VAR Business		
	1-9/2022	Δ%	1-9/2021	1-9/2022	Δ%	1-9/2021
<b>Umsatzerlöse / Revenue</b>	<b>72.589</b>	<b>100%</b>	<b>+19%</b>	<b>60.856</b>	<b>100%</b>	<b>+17%</b>
Anteil am Konzern-Umsatz / Group revenue share	31,8%			31,4%		68,6%
Materialaufwand / Cost of materials	-6.799	-9,4%	+25%	-5.441	-8,9%	+19%
<b>Rohertrag / Gross Margin</b>	<b>65.790</b>	<b>90,6%</b>	<b>+19%</b>	<b>55.415</b>	<b>91,1%</b>	<b>+12%</b>
Anteil Konzern-Rohertrag / Group gross margin share	56,4%			55,0%		45,0%
Personalaufwand / Personnel expenses	-35.950	-49,5%	+10%	-32.640	-53,6%	+7,3%
Sonstiger betrieblicher Aufwand / Other opex	-8.550	-11,8%	+47%	-5.817	-9,6%	+17%
Sonstige betriebliche Erträge / Other op income	1.092	1,5%	-29%	1.542	2,5%	+11%
Planmäßige Abschreibungen / Depreciation	-1.543	-2,1%	-1,1%	-1.560	-2,6%	-7,8%
Abschreibung / Depreciation Leasing (IFRS 16)	-1.601	-2,2%	+6,7%	-1.500	-2,5%	-2,5%
Abschr. Kaufpreisverteilung / Amortisation PPA	-388	-0,5%	+31%	-297	-0,5%	0,0%
<b>Betriebsergebnis / Operating result EBIT</b>	<b>18.850</b>	<b>26,0%</b>	<b>+24,5%</b>	<b>15.143</b>	<b>24,9%</b>	<b>+28,5%</b>
Anteil am Konzern-EBIT / Group EBIT share	62,1%			62,9%		37,1%

<b>Entwicklung Konzern-Eigenkapital (ungeprüft) / Development of shareholders' equity (unaudited)</b>									
Beträge in TEUR	Gezeichnetes Kapital	Kapital-Rücklage	Bilanz-gewinn/-verlust	Kumuliertes übriges Eigenkapital	Eigene Anteile	Wechselkurs-differenzen	Aktionären der M+M zurechenbar	Anteile anderer Gesellschafter	Eigenkapital
Amounts in KEUR	Subscribed Capital	Capital Reserve	Profit/ Loss	Other comprehensive income/loss	Treasury stock	Currency conversion	attributable to M+M SE shareholders	Minority interest	Total equity
<b>Stand 31.12.2020 / As of Dec 31, 2020</b>	<b>17.149</b>	<b>40.672</b>	<b>23.657</b>	<b>-1.530</b>	<b>-6.777</b>	<b>641</b>	<b>73.812</b>	<b>6.347</b>	<b>80.199</b>
Eigene Anteile / Treasury stock		699			374		1.073		1.073
Dividende / Dividend		4.224	-16.832		2.277		-10.331	-2.433	-12.764
Nettoergebnis / Net result			21.305				21.305	2.569	23.874
Veränd. Minderheiten / Minority interest change		-475					-475	-7	-482
Kumuliertes übriges Eigenkapital aus Pensionsbewertung Other comprehensive income from pension assessment				199			199		199
Wechselkursdifferenzen / Currency conversion				200		540	740		740
<b>Stand 31.12.2021 / As of Dec 31, 2021</b>	<b>17.149</b>	<b>45.120</b>	<b>28.132</b>	<b>-1.131</b>	<b>-4.126</b>	<b>1.181</b>	<b>86.323</b>	<b>6.476</b>	<b>92.801</b>
Eigene Anteile / Treasury stock					-18.722		-18.722		-18.722
Dividende / Dividend		1.760	-20.149		3.932		-14.457	-1.885	-16.342
Nettoergebnis / Net result			18.687				18.687	2.382	21.069
Veränd. Minderheiten / Minority interest change		-305					-305	474	169
Wechselkursdifferenzen / Currency conversion						468	468		468
<b>Stand 30.9.2022 / As of Sep 30, 2022</b>	<b>17.149</b>	<b>46.575</b>	<b>26.670</b>	<b>-1.131</b>	<b>-18.916</b>	<b>1.649</b>	<b>71.994</b>	<b>7.447</b>	<b>79.443</b>

## Anhang

### Bilanzierungs- und Bewertungsmethoden

Es werden die gleichen Bilanzierungs- und Bewertungsmethoden angewandt wie im letzten Jahresabschluss zum 31.12.2021. Für die Berechnung der Ertragssteuern wird für 2022 ebenso wie für die Vorjahreszahlen die im Gesamtjahr 2021 erzielte effektive Steuerquote von 29,4% verwendet.

### Forschung & Entwicklung

Die Aufwendungen für Software-Entwicklung betragen EUR 17,41 Mio (Vj 16,27).

## Notes

### Accounting and valuation methods

The same accounting and valuation methods are applied as in the last annual report of Dec 31, 2021.

Income tax calculation is based on the actual 2021 annual tax rate amounting to 29.4% both for 2022 and PY figures.

### Research & Development

Expenses for development of software amounted to EUR 17.41 mln (PY: 16.27).

## Investitionen

Seit dem 1.1.2022 wurde in Höhe von EUR 3,59 Mio (Vj 5,87) investiert, primär in die Erneuerung des Anlagevermögens sowie in Anteilskäufe bei Tochterunternehmen.

## Dividende

Auf der Hauptversammlung am 11.5.2022 wurde die Ausschüttung einer Dividende von EUR 1,20 je Aktie (Vj 1,00) beschlossen, wahlweise in bar oder als Aktiendividende.

Der Gesamtbetrag der Ausschüttung belief sich auf EUR 14,457 Mio (Vj 10,331) in bar sowie 110.142 eigene Aktien (Vj 106.467) gegen Einbringung von Dividendenansprüchen in Höhe von EUR 5,692 Mio (Vj 6,501).

## Capital expenditure

Since Jan 1, 2022, capital expenditure amounting to EUR 3.59 mln (PY: 5.87) was mainly spent on the renewal of fixed assets and subsidiary shareholdings.

## Dividend

The annual shareholders' meeting held on May 11, 2022, decided to pay out a dividend amounting to EUR 1.20 (PY: 1.00) per share, optionally in cash or as a share dividend.

The total amount of the dividend payment was EUR 14.457 mln (PY: 10.331) in cash and 110,142 treasury shares (PY: 106,467) by contribution of dividend rights amounting to EUR 5.692 mln (PY: 6.501).

Termine	
14. März 2023	Geschäftsbericht 2023
14. März 2023	Analystenkonferenz
20. April 2023	Quartalsbericht Q1/2023
11. Mai 2023	Hauptversammlung
26. Juli 2023	Halbjahresbericht 2023
24. Oktober 2023	Quartalsbericht Q3/2023

Events	
March 14, 2023	Annual report 2022
March 14, 2023	Analysts' conference
April 26, 2023	Quarterly report Q1/2023
May 11, 2023	Shareholders' meeting
July 26, 2023	Half year report 2023
Oct 24, 2023	Quarterly report Q3/2023