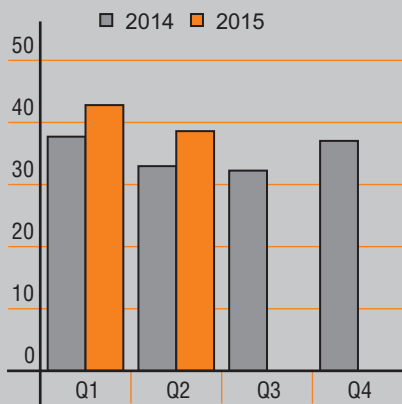




Das 1. Halbjahr 2015 im Überblick

- Starkes 1. Halbjahr toppt Erwartungen
 - Umsatz: EUR 81,42 Mio / +15%
 - Rohertrag: EUR 42,29 Mio / +13,4%
 - EBITDA: EUR 6,42 Mio / +15%
(Vj 5,57 / rein operativ 4,07 / +58%)
 - Netto: EUR 2,54 Mio / +46%
EPS: 16 Cent (Vj 11)
- Operativer Cashflow mehr als verdoppelt
- Mitarbeiterzahl jetzt bei 724 im Konzern
- Ziele für 2015 voll bestätigt

Umsatz / Revenue (in MEUR)



Konzern-Zwischenlagebericht

Starkes 1. Halbjahr toppt Erwartungen

Nach dem starken ersten Quartal konnte die Mensch und Maschine Software SE (MuM) auch im Q2 das Wachstumstempo halten: Umsatz und Rohertrag kletterten zweistellig, während das rein operative EBITDA mehr als EUR 2,3 Mio oder 58% hinzugewann und damit die Erwartungen getoppt hat.

Umsatz plus 15 Prozent ...

Zum Halbjahres-Umsatz von EUR 81,42 Mio (Vj 70,71 / +15%) trug die eigene Software EUR 20,61 Mio (Vj 18,97 / +8,6%) und das Systemhaus-Segment EUR 60,81 Mio (Vj 51,74 / +18%) bei. Ein knappes Drittel des Wachstums im Systemhaus ist auf den Kursanstieg des Schweizer Franken zum Euro zurückzuführen, der Rest - immer noch zweistellig - war organisch.

... und Rohertrag plus 13,4 Prozent ...

Der Rohertrag stieg auf den neuen Rekordwert EUR 42,29 Mio (Vj 37,31 / +13,4%), mit einem Beitrag von EUR 19,76 Mio (Vj 17,88 / +10,5%) aus der Software und EUR 22,53 Mio (Vj 19,43 / +16%) aus dem Systemhaus - auch hiervon sind gut zwei Drittel organisches Wachstum. Die Rohmarge betrug 51,9% (Vj 52,8%).

... ergeben +15% EBITDA nominal ...

Das Betriebsergebnis EBITDA vor Abschreibungen, Zinsen und Steuern kletterte bei Software auf EUR 4,28 Mio (Vj 3,46 / +24%), im Systemhaus auf EUR 2,14 Mio (Vj 2,11 / +1,6%), so dass das Konzern-EBITDA mit EUR 6,42 Mio (Vj 5,57 / +15%) hereinkam.

... oder +58% EBITDA rein operativ

Rechnet man im Vorjahr den Beitrag in Höhe von EUR 1,5 Mio aus dem (2011 erfolgten) Verkauf des Distributionsgeschäfts heraus, so hat das Konzern-EBITDA rein operativ um EUR 2,36 Mio oder beachtliche 58% zugelegt. Im Systemhaus-Segment wurde das rein operative EBITDA mehr als verdreifacht - von EUR 0,61 Mio im Vorjahr auf EUR 2,14 Mio.

Das Nettoergebnis nach Anteilen Dritter stieg auf EUR 2,54 Mio (Vj 1,74 / +46%) bzw. 16 Cent (Vj 11) pro Aktie. Hier ist für 2015 eine erwartete Steuerquote von 30% unterstellt, während das Vorjahres-Ergebnis auf die tatsächliche Jahres-Steuerquote von 26,3% nachjustiert wurde.

Operativer Cashflow mehr als verdoppelt

Der operative Cashflow hat sich mehr als verdoppelt, und zwar auf EUR 11,46 Mio (Vj 4,54 / +152%).

Management report H1/2015

Strong first half year exceeding estimates

After the strong first quarter Mensch und Maschine Software SE (M+M) was able to continue the growth rate in Q2: Sales and gross margin had double digit increases, while the purely operating EBITDA grew by more than EUR 2.3 mln or 58%, thus exceeding estimates.

Sales plus 15 percent ...

Half year sales amounted to EUR 81.42 mln (PY: 70.71 / +15%), with M+M Software contributing EUR 20.61 mln (PY: 18.97 / +8.6%) and the VAR Business contributing EUR 60.81 mln (PY: 51.74 / +18%). Nearly one third of the VAR Business growth was due to the Swiss Franc increase against the Euro, the remainder - still double digit - was organic.

... and gross margin plus 13.4 percent ...

Gross margin climbed to a new record EUR 42.29 mln (PY: 37.31 / +13.4%), with contributions of EUR 19.76 mln (PY: 17.88 / +10.5%) from Software and EUR 22.53 mln (PY: 19.43 / +16%) from VAR Business - also here, just over two thirds of the growth was organic. Gross yield was 51.9% (PY: 52.8%).

... resulting in +15% EBITDA nominally ...

Operating profit EBITDA before depreciation, amortization, interest and taxes climbed to EUR 4.28 mln (PY: 3.46 / +24%) for Software and EUR 2.14 mln (PY: 2.11 / +1.6%) for the VAR Business. Group EBITDA came in at EUR 6.42 mln (PY: 5.57 / +15%).

... or +58% EBITDA purely operating

After deducting from the previous year's result EUR 1.5 mln contribution from the 2011 sale of the Distribution business, group EBITDA on a purely operating basis increased by EUR 2.36 mln or a remarkable 58%. In the VAR segment, the purely operating EBITDA was more than tripled - from the previous year's EUR 0.61 mln to EUR 2.14 mln.

Net profit after minority shares increased to EUR 2.54 mln (PY: 1.74 / +46%), or 16 Cents (PY: 11) per share. The net profit calculation is based on an expected 30% tax rate for 2015, while the previous year was restated to the actual 26.3% annual tax rate.

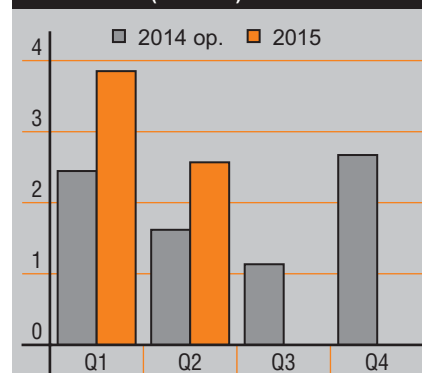
Operating cash flows more than doubled

Operating cash flows more than doubled to EUR 11.46 mln (PY: 4.54 / +152%).

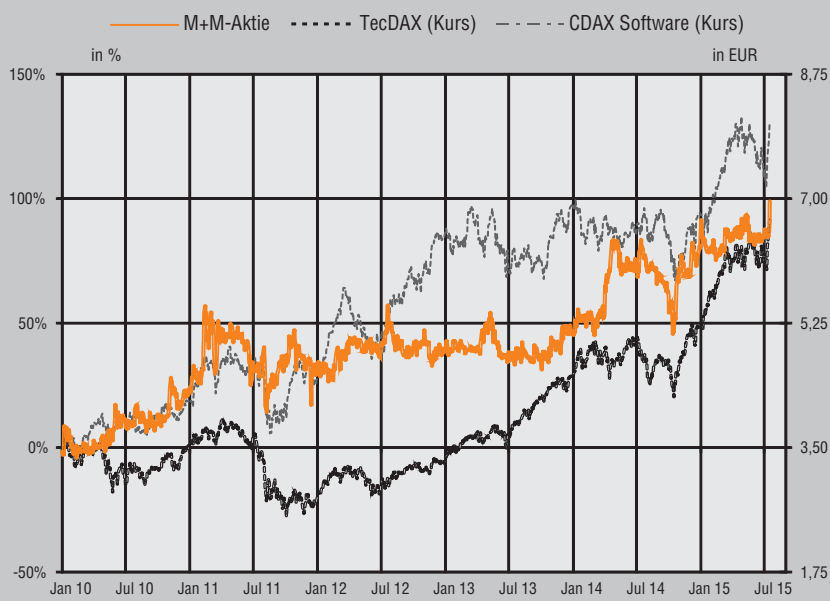
❖ The first half year 2015 at a glance

- ❖ Strong first half year exceeding estimates
 - Sales: EUR 81.42 mln / +15%
 - Gross margin: EUR 42.29 mln / +13.4%
 - EBITDA: EUR 6.42 mln / +15% (PY 5.57 / purely operating 4.07 / +58%)
 - Net profit: EUR 2.54 mln / +46% EPS: 16 Cents (PY: 11)
- ❖ Operating cash flows more than doubled
- ❖ Group headcount: 724 employees
- ❖ Targets for 2015 fully confirmed

❖ EBITDA (in MEUR)



Entwicklung der MuM Aktie / Development of the M+M share



Mitarbeiterzahl jetzt bei 724

Die Mitarbeiterzahl im Konzern per 30.6.2015 blieb mit 724 Personen (Vj 714 / +1,4%) nahezu konstant.

Bilanzentwicklung

Die Bilanzsumme stieg auf EUR 108,05 Mio (31.12.2014: 104,19 / +4%), während das Eigenkapital nach Dividendenzahlung auf EUR 38,77 Mio (31.12.2014: 39,24 / -1%) nachgab, so dass die Eigenkapitalquote auf 35,9% (31.12.2014: 37,7%) zurückging.

Risiken

Seit dem 31.12.2014 haben sich keine wesentlichen Änderungen bei den Risiken ergeben, die im Geschäftsbericht 2014 auf Seite 12/13 aufgeführte Risikoaufstellung ist also nach wie vor aktuell.

Ausblick

Das starke Geschäft in den ersten sechs Monaten stimmt uns zuversichtlich, dass die im Geschäftsbericht 2014 genannten Ziele für 2015 gut erreichbar sein sollten.

Aus heutiger Sicht gehen wir von Umsätzen deutlich oberhalb von EUR 150 Mio (Vj 140) aus (ohne eventuelle Akquisitionen).

Für das EBITDA wurde ein Zielkorridor von EUR 11-12 Mio (Vj 10,87 / rein operativ 7,87) definiert, Nettogewinn und Gewinn pro Aktie sollen etwa in der gleichen Größenordnung wie im Vorjahr (EUR 3,72 Mio bzw. 24 Cent) hereinkommen - plus/minus einer gewissen Schwankungsbreite, primär in Abhängigkeit vom EBITDA sowie von Währungseinflüssen im Finanzergebnis und von der tatsächlichen Jahres-Steuerquote.

Es ist eine mindestens unveränderte Dividende von 20 Cent (steuerfrei) geplant. Auch eine Erhöhung ist denkbar, sofern sie aus dem freien Cashflow finanzierbar ist.

Alle Zielsetzungen stehen unter Vorbehalt

Alle hier genannten Ziele stehen unter dem Vorbehalt, dass die Marktbedingungen in etwa so eintreten, wie sie in den Planungsmodellen angenommen wurden. Es kann daher keine Garantie für das Eintreten der Ziele übernommen werden.

Wessling, 21. Juli 2015
Das geschäftsführende Direktorium

Group headcount: 724 employees

Group headcount at June 30, 2015, remained nearly constant at 724 (PY: 714 / +1.4%).

Balance sheet development

Total assets increased to EUR 108.05 mln (Dec 31, 2014: 104.19 / +4%), while shareholders' equity, after the dividend payment, decreased to EUR 38.77 mln (Dec 31, 2014: 39.24 / -1%). Equity ratio slipped to 35.9% (Dec 31, 2014: 37.7%).

Risks

Since December 31, 2014, no significant changes to risks occurred, so the list of existing risks printed in the annual report 2014 on pages 12/13 is still valid.

Outlook

The strong business during the first half makes us confident that the targets for fiscal year 2015, given in the annual report 2014, should be fully achievable.

So, from this actual point of view, sales are expected to clearly exceed EUR 150 mln (PY: 140) - not including acquisitions.

For EBITDA a target range from EUR 11 to 12 mln (PY: 10.87 / purely operating 7.87) was defined, net profit / EPS are expected to be in the same range as in the previous year (EUR 3.72 min / 24 Cents) - plus/minus a certain volatility, mainly depending on EBITDA, currency exchange effects on the financial result and the actual tax rate.

As a minimum, an unchanged 20 Cents per share dividend payment (tax free) is planned. An increase is also possible, if it can be financed from free cash flows.

All estimates subject to error

All forward looking statements made herein are subject to market conditions occurring in line with estimations in the planning models set up by the management. Therefore no guarantee can be undertaken for meeting these estimates.

Wessling, July 21, 2015
The Managing Directors

Gewinn- und Verlustrechnung (ungeprüft) / Statement of income (unaudited)

Beträge in TEUR	Amounts in KEUR	Q2/2015	Δ%	Q2/2014	1-6/2015	Δ%	1-6/2014
Umsatzerlöse	Revenues	38.627	+17%	32.991	81.423 100%	+15%	70.708 100%
Materialaufwand	Cost of materials	-18.258	+24%	-14.678	-39.132 -48,1%	+17%	-33.402 -47,2%
Rohrertrag	Gross margin	20.369	+11%	18.313	42.291 51,9%	+13,4%	37.306 52,8%
Personalaufwand	Personnel expenses	-13.636	+6,1%	-12.846	-27.908 -34,3%	+9,2%	-25.558 -36,1%
Sonstiger betrieblicher Aufwand	Other operating expenses	-4.993	+11%	-4.517	-9.626 -11,8%	+7,7%	-8.934 -12,6%
Sonstige betriebliche Erträge	Other operating income	828	-42%	1.419	1.663 2,0%	-40%	2.751 3,9%
Betriebsergebnis EBITDA	Operating result EBITDA	2.568	+8,4%	2.369	6.420 7,9%	+15%	5.565 7,9%
Planmäßige Abschreibungen	Depreciation	-541	+8,9%	-497	-1.068 -1,3%	+7,0%	-998 -1,4%
Abschreibungen aus Kaufpreisverteilungen	Amortisation purchase price allocation	-507	±0,0%	-507	-1.013 -1,2%	±0,0%	-1.013 -1,4%
Betriebsergebnis EBIT	Operating result EBIT	1.520	+11%	1.365	4.339 5,3%	+22%	3.554 5,0%
Finanzergebnis	Financial result	-121	-63%	-325	-311 -0,4%	-62%	-818 -1,2%
Ergebnis vor Steuern	Result before taxes	1.399	+35%	1.040	4.028 4,9%	+47%	2.736 3,9%
Ertragsteuern	Taxes on income	-420*	+53%	-274*	-1.209* 1,5%	+68%	-720* -1,0%
Ergebnis nach Steuern	Net result after taxes	979	+28%	766	2.819 3,5%	+40%	2.016 2,9%
davon den Aktionären der MuM SE zuzurechnen	thereof attributable to M+M SE shareholders	965	+46%	663	2.537 3,1%	+46%	1.735 2,5%
davon den Anteilen anderer Gesellschafter zuzurechnen	thereof attributable to minority shareholders	14	-86%	103	282 0,3%	+0,4%	281 0,5%
Ergebnis je Aktie / unverwässert	Net income per share (basic)	0,0603	+40%	0,0431	0,1587	+41%	0,1128
Ergebnis je Aktie / verwässert	Net Income per share (diluted)	0,0598	+44%	0,0415	0,1574	+45%	0,1087
Durchschnittlich im Umlauf befindliche Aktien in Mio Stück / unverwässert	Weighted average shares outstanding in million (basic)	15,998	+4,0%	15,387	15,987	+3,9%	15,387
Durchschnittlich im Umlauf befindliche Aktien in Mio Stück / verwässert	Weighted average shares outstanding in million (diluted)	16,129	+1,1%	15,957	16,118	+1,0%	15,957

*Steuerquoten: 2015 (erwartet) 30% / 2014 (nachjustiert) 26,3%

*Tax rates: 2015 (estimated) 30% / 2014 (restated) 26.3%

■ Bilanz (ungeprüft) / Balance sheet (unaudited)

Beträge in TEUR	Amounts in KEUR	30.06.2015	△%	31.12.2014
Zahlungsmittel und Zahlungsmitteläquivalente	Cash and cash equivalents	10.592	+64%	6.462
Forderungen aus Lieferungen und Leistungen	Trade accounts receivable	25.885	+10%	23.612
Vorräte	Inventories	2.610	-2%	2.660
Sonstige kurzfristige Vermögensgegenstände	Prepaid expenses and other current assets	5.702	-29%	8.035
Kurzfristige Vermögensgegenstände, gesamt	Total current assets	44.789 41,5%	+10%	40.769 39,1%
Sachanlagevermögen	Property, plant and equipment	2.783	+13%	2.460
Immobilien	Real estate	10.474	-0%	10.521
Sonstige immaterielle Vermögensgegenstände	Intangible assets	10.024	-5%	10.527
Geschäfts- und Firmenwert	Goodwill	33.286	0%	33.286
Sonstige finanzielle Vermögenswerte	Other Investments	1.050	0%	1.050
Latente Steueransprüche	Deferred taxes	5.644	+1%	5.576
Langfristige Vermögenswerte, gesamt	Total non current assets	63.261 58,5%	-0%	63.420 60,9%
Vermögenswerte (Aktiva), gesamt	Total assets	108.050 100%	+4%	104.189 100%
Kurzfristige Bankdarlehen und kurzfristiger Anteil an langfristigen Bankdarlehen	Short term debt and current portion of long term debt	2.272	+50%	1.514
Grundschuldgesicherte Immobilienfinanzierung kurzfristig	Mortgage-secured real estate financing short term	1.070	-0%	1.076
Verbindlichkeiten aus Lieferungen und Leistungen	Trade accounts payable	11.740	+26%	9.283
Kurzfristige Rückstellungen	Accrued expenses	5.747	-2%	5.867
Umsatzabgrenzungsposten	Deferred revenues	4.132	+339%	941
Verbindlichkeiten aus Ertragsteuern	Income tax payable	1.137	+36%	839
Sonstige kurzfristige Schulden	Other current liabilities	5.375	+14%	4.730
Kurzfristige Schulden, gesamt	Total current liabilities	31.473 29,1%	+30%	24.250 23,3%
Langfristige Bankdarlehen	Long term debt, less current portion	25.098	+3%	24.288
Grundschuldgesicherte Immobilienfinanzierung langfristig	Mortgage-secured real estate financing long term	6.294	-8%	6.864
Gesellschafterdarlehen	Shareholders' loan	3.795	-44%	6.740
Latente Steuerschulden	Deferred taxes	990	-19%	1.218
Pensionsrückstellungen	Pension accruals	1.110	0%	1.110
Sonstige Rückstellungen	Other accruals	519	+7%	484
Sonstige langfristige Schulden	Other non current liabilities	0	0%	0
Langfristige Schulden, gesamt	Total non current liabilities	37.806 35,0%	-7%	40.704 39,1%
Gezeichnetes Kapital	Share capital	16.461	+2%	16.186
Kapitalrücklage	Capital reserve	21.896	+7%	20.376
Andere Rücklagen	Other reserves	221	0%	221
Eigene Anteile	Treasury stock	-1.490	+84%	-810
Bilanzgewinn	Retained earnings	782	-45%	1.426
Kumuliertes übriges Eigenkapital	Other comprehensive income / loss	-653	0%	-653
Anteile anderer Gesellschafter	Minority interest	855	-64%	2.389
Wechselkursdifferenzen	Currency exchange gains/losses	699	+599%	100
Eigenkapital, gesamt	Total shareholders' equity	38.771 35,9%	-1%	39.235 37,7%
Eigenkapital und Schulden (Passiva), gesamt	Total liabilities and shareholders' equity	108.050 100%	+4%	104.189 100%

☒ Kapitalflussrechnung (ungeprüft) / Statement of cash flows (unaudited)			
Beträge in TEUR	Amounts in KEUR	1-6/2015	1-6/2014
Ergebnis nach Steuern	Net result after tax	2.819	2.016
Zinsergebnis	Interest result	433	529
Wertminderung / Abschreibungen	Depreciation and amortization	2.081	2.011
Sonstige zahlungsunwirksame Erträge / Aufwendungen	Other non cash income / expenses	3.494	1.712
Zu-/Abnahme der Rückstellungen und Wertberichtigungen	Increase/decrease in provisions and accruals	-85	-916
Gewinn/Verlust aus dem Abgang von Anlagevermögen	Losses/gains on the disposal of fixed assets	0	0
Veränderungen des Nettoumlaufvermögens	Change in net working capital	2.713	-813
Aus betrieblicher Tätigkeit erwirtschaftete (eingesetzte) Zahlungsmittel	Net cash provided by (used in) operating activities	11.455	4.539
Erwerb von Tochterunternehmen, abzüglich erworbener Zahlungsmittel	Purchase of subsidiaries, net of cash	-1.567	0
Erwerb von Immobilien	Purchase of real estate	-89	-106
Erwerb von sonstigem Anlagevermögen	Purchase of other fixed assets	-1.765	-1.326
Verkauf von sonstigem Anlagevermögen	Sale of other fixed assets	0	126
Aus der Investitionstätigkeit erwirtschaftete (eingesetzte) Zahlungsmittel	Net cash provided by (used in) investing activities	-3.421	-1.306
Einzahlungen aus Eigenkapitalzuführungen	Proceeds from issuance of share capital	1.795	0
Zins-Ein-/Auszahlungen	Interest proceeds/payments	-373	-469
Auszahlungen zum Kauf eigener Anteile	Purchase of treasury stock	-680	0
Dividendenauszahlung an MuM-Aktionäre	Dividend payment to M+M shareholders	-3.181	-3.077
Dividendenauszahlung an andere Gesellschafter	Dividend payment to minority shareholders	-124	-195
Ein-/Auszahlungen aus der Aufnahme/Rückführung von kurz- und langfristigen Darlehen	Proceeds from short or long term borrowings	-1.953	1.314
Aus der Finanzierungstätigkeit erzielte (eingesetzte) Zahlungsmittel	Net cash provided by (used in) financing activities	-4.516	-2.427
Wechselkursbedingte Veränderungen der liquiden Mittel	Net effect of currency translation in cash and cash equivalents	612	0
Erhöhung/Verminderung der Zahlungsmittel und Zahlungsmitteläquivalente	Net increase/decrease in cash and cash equivalents	4.130	806
Zahlungsmittel und Zahlungsmitteläquivalente zu Beginn der Periode	Cash and cash equivalents at beginning of period	6.462	6.620
Zahlungsmittel und Zahlungsmitteläquivalente am Ende der Periode	Cash and cash equivalents at end of period	10.592	7.426

Segmentierung / Segmentation						
Beträge in TEUR / Amounts in KEUR	M+M Software			Systemhaus / VAR Business		
	1-6/2015	Δ%	1-6/2014	1-6/2015	Δ%	1-6/2014
Umsatz gesamt / Total revenue	21.064	+8,7%	19.378	77.429	+15%	67.042
Umsatz intern / Internal revenue	-456		-405	-16.614		-15.307
Umsatz extern / External revenue	20.608	100%	18.973	60.815	100%	51.735
Anteil am Konzern-Umsatz / Group revenue share	25,3%		26,8%	74,7%		73,2%
Materialaufwand / Cost of materials	-846	-4,1%	-1.092	-38.286	-63,0%	-32.310
Rohrertrag / Gross Margin	19.762	95,9%	17.881	22.529	37,0%	19.425
Anteil Konzern-Rohrertrag / Group gross margin share	46,7%		47,9%	53,3%		52,1%
Personalaufwand / Personnel expenses	-11.121	-54,0%	-10.318	-16.787	-27,6%	-15.240
Sonstiger betrieblicher Aufwand / Other opex	-4.701	-22,8%	-4.397	-4.925	-8,1%	-4.537
Sonstige betriebliche Erträge / Other op income	337	1,6%	289	1.326	2,2%	2.462
Betriebsergebnis / Operating result EBITDA	4.277	20,8%	3.455	2.143	3,5%	2.110
Anteil am Konzern-EBITDA / Group EBITDA share	66,6%		62,1%	36,3%		37,9%
Planmäßige Abschreibungen / Depreciation	-447	-2,2%	-410	-621	-1,0%	-588
Abschr. Kaufpreisverteilungen / Amortisation	0	0,0%	0	-1.013	-1,7%	-1.013
Betriebsergebnis / Operating result EBIT	3.830	18,6%	3.045	509	0,8%	509

Geografische Segmentierung / Geographical segmentation				
Beträge in TEUR / Amounts in KEUR	1-6/2015		1-6/2014	
	Deutschland Germany	Ausland International	Deutschland Germany	Ausland International
Umsatz gesamt / Total revenue	55.485	43.008	50.272	36.148
Umsatz intern / Internal revenue	-16.989	-81	-15.464	-248
Umsatz extern / External revenue	38.496	42.927	34.808	35.900
Anteil in Prozent / share in percent	47,3%	52,7%	49,2%	50,8%

Termine

26. Oktober 2015	Quartalsbericht Q3/2015
14. März 2016	Geschäftsbericht 2015
14. März 2016	Analystenkonferenz
25. April 2016	Quartalsbericht Q1/2016
10. Mai 2016	Hauptversammlung
25. Juli 2016	Halbjahresbericht 2016

Events

October 26, 2015	Quarterly report Q3/2015
March 14, 2016	Annual report 2015
March 14, 2016	Analysts' conference
April 25, 2016	Quarterly report Q1/2016
May 10, 2016	Annual shareholders' meeting
July 25, 2016	Half year report 2016

Anhang

Bilanzierungs- und Bewertungsmethoden

Es werden die gleichen Bilanzierungs- und Bewertungsmethoden angewandt wie im letzten Jahresabschluss zum 31.12.2014. Für die Berechnung der Ertragssteuern ist eine geschätzte Steuerquote von 30% für das Gesamtjahr unterstellt (Vj 26,3% nachträglich justiert auf Jahres-Steuerquote).

Mitarbeiter

Zum 30.6.2015 waren 724 Mitarbeiter/innen (30.6.2014: 714) im Konzern beschäftigt, davon 438 im Systemhaus (Vj 432) und 286 (Vj 282) im Segment MuM-Software.

Forschung & Entwicklung

Die Aufwendungen für Software-Entwicklung betragen EUR 6,68 Mio (Vj 6,07).

Investitionen

Seit dem 1.1.2015 wurden insgesamt EUR 3,42 Mio (Vj 1,31) investiert, davon EUR 1,57 Mio (Vj 0) in Anteile von Tochtergesellschaften.

Notes

Accounting and valuation methods

The same accounting and valuation methods are applied as in the last annual report of Dec 31, 2014.

Tax calculation is based on an estimated 30% tax rate for the full fiscal year (PY: 26.3% restated at the actual 2014 annual tax rate).

Employees

At June 30, 2015, the group employed 724 people (June 30, 2014: 714), thereof 438 in the VAR Business (PY: 432) and 286 (PY: 282) in the Software segment.

Research & Development

Expenses for development of software amounted to EUR 6.68 mln (PY: 6.07).

Capital expenditure


Since Jan 1, 2015, total capital expenditure amounted to EUR 3.42 mln (PY: 1.31). Thereof EUR 1.57 mln (PY: 0) was invested in subsidiaries' shareholdings.

Dividende

Auf der Hauptversammlung am 12.5.2015 wurde die Ausschüttung einer Dividende in Höhe von EUR 0,20 je Aktie beschlossen, wahlweise in bar oder als Aktiendividende. Der Gesamtbetrag der Ausschüttung aus dem steuerlichen Einlagenkonto (§27 KStG) belief sich auf EUR 1,386 Mio (Vj 3,077) in bar sowie 275.149 neue Aktien (Vj 0) aus einer Kapitalerhöhung gegen Einbringung von Dividendenansprüchen in Höhe von EUR 1,795 Mio (Vj 0).

Dividend

The annual shareholders' meeting held on May 12, 2015, decided to pay out a dividend amounting to EUR 0.20 per share, optionally in cash or as a share dividend. The total amount of the dividend payment from the 'steuerliche Einlagenkonto' (§27 KStG) was EUR 1.386 mln (PY: 3.077) in cash and 275,149 new shares (PY: 0) from a capital increase by contribution of dividend rights amounting to EUR 1.795 mln (PY: 0).

 Entwicklung Konzern-Eigenkapital (ungeprüft) / Development of shareholders' equity (unaudited)										
Beträge in TEUR	Gezeichnetes Kapital	Kapitalrücklage	Andere Rücklagen	Bilanzgewinn/-verlust	Kumuliertes übriges Eigenkapital	Eigene Anteile	Wechselkursdifferenzen	Aktionären der M+M zurechenbar	Anteile anderer Gesellschafter	Eigenkapital
Amounts in KEUR	Subscribed Capital	Capital-Reserve	Other Reserves	Profit/-Loss	Other comprehensive income/loss	Treasury stock	Currency conversion	attributable to M+M SE shareholders	Minority interest	Total equity
Stand 31.12.2013 / As of Dec 31, 2013	15.564	18.370	221	785	-401	-812	140	33.867	2.472	36.339
Aktienbasierte Vergütung / Share based payments		13						13		13
Kapitalerhöhung / Capital increase	622	1.993						2.615		2.615
Abgabe eigener Anteile / Disposal of treasury stock						2		2		2
Dividende / Dividend				-3.077				-3.077	-561	-3.638
Nettoergebnis / Net Result				3.718				3.718	388	4.106
Veränderung der Anteile anderer Gesellschafter Minority interest change								0	90	90
Kumuliertes übriges Eigenkapital aus Pensionsbewertung Other comprehensive income from pension assessment					-252			-252		-252
Wechselkursdifferenzen / Currency conversion							-40	-40		-40
Stand 31.12.2014 / As of Dec 31, 2014	16.186	20.376	221	1.426	-653	-810	100	36.846	2.389	39.235
Kapitalerhöhung / Capital increase	275	1.520						1.795		1.795
Kauf eigener Anteile / Purchase of treasury stock						-680		-680		-680
Dividende / Dividend				-3.181				-3.181	-124	-3.305
Nettoergebnis / Net result				2.537				2.537	282	2.819
Wechselkursdifferenzen / Currency conversion							599	599		599
Veränderung der Anteile anderer Gesellschafter Minority interest change								0	-1.692	-1.692
Stand 30.6.2015 / As of Jun 30, 2015	16.461	21.896	221	782	-653	-1.490	699	37.916	855	38.771

CAD in der Praxis: BIM – Building Information Management

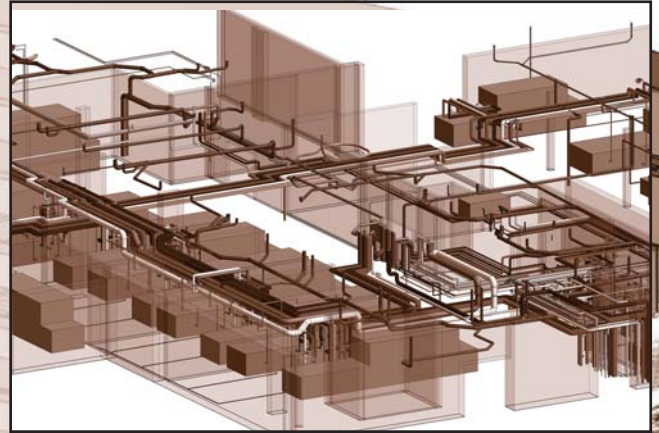
Projekt: Um- / Neubau der Chirurgie im Krankenhaus Graz

Kunde: Lorenz Consult, Graz, Österreich

Lorenz Consult ist spezialisiert auf Projektmanagement, Bauaufsicht und Generalplanung. Das Unternehmen erzielt durch konsequenten Einsatz von durchgängigen BIM-Prozessen, also der Planung des gesamten Projekts in einer einheitlichen 3D-Gebäudedatenbank, mehr Transparenz und erhöht so die Planungs- und Kostensicherheit.

Beim Um- und Neubau der Chirurgie des Krankenhauses in Graz konnte Lorenz Consult den Bauherrn mit realitätsgetreuen Visualisierungen verschiedener Ausstattungsvarianten überzeugen. Für den aktuellen zweiten Bauabschnitt wurde das vorhandene Tragwerk per 3D-Laserscanner erfasst und als Grundlage für die neue Statik genutzt, wobei Durchbrüche und Schächte neu berechnet werden.

Alle Projektbeteiligten – vom Planer bis zum Bauherrn – profitieren von der konsistenten BIM-Datenbasis: Auf Knopfdruck lassen sich jederzeit Pläne, 3D-Details, beliebige Schnitte und Ansichten sowie alle relevanten Informationen für Kostenschätzung, Ausschreibung oder Massenberechnungen erzeugen.



CAD in practice: BIM – Building Information Management

Project: Reconstruction of Graz hospital's surgical ward

Customer: Lorenz Consult, Graz, Austria

Lorenz Consult specialises in project management, construction supervision and masterplanning. Through the consistent use of structured BIM processes, designing the entire project in a unique 3D building database, the company increased transparency, planning quality and cost certainty.

For the reconstruction of Graz hospital's surgical ward, Lorenz Consult won the project by demonstrating photo-realistic visualisations of different equipment options to the owners. For the current second construction phase, the existing structure was captured via 3D laser scanning and used as the basis for structural engineering, with recalculated openings and shafts.

All project team members – from designer to owner – are benefitting from the consistent BIM database: Any floorplans, 3D details, sections, views as well as all relevant information for cost calculation, tenders or quantity surveying are available at their fingertips at any time.

mensch  **maschine**

CAD as CAD can

Mensch und Maschine

Software SE

Argelsrieder Feld 5

D-82234 Wessling

Tel. +49 (0) 81 53 / 9 33 - 0

Fax +49 (0) 81 53 / 9 33 - 100

www.mum.de