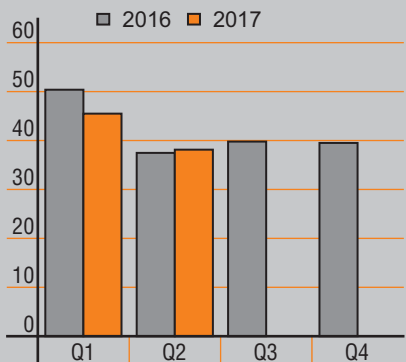




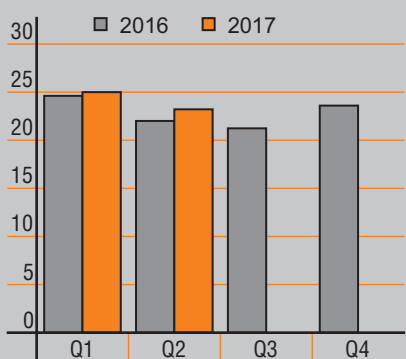
## Das 1. Halbjahr 2017 im Überblick

- Starkes Q2 beschleunigt Ertragszuwachs
  - Umsatz: EUR 83,59 Mio / -4,8%
  - Rohertrag: EUR 48,20 Mio / +3,4%
  - EBITDA: EUR 9,13 Mio / +9,5%
  - Netto: EUR 4,37 Mio / +26%
  - Pro Aktie: 27 Cent (Vj 21)
- Operativer Cashflow weiterhin hoch
- Mitarbeiterzahl jetzt bei 786 im Konzern
- Ziele für 2017 komfortabel erreichbar

## Umsatz / Revenue (in MEUR)



## Rohertrag / Gross margin (in MEUR)



## Konzern-Zwischenlagebericht

### Starkes Q2 beschleunigt Ertragszuwachs

Mensch und Maschine Software SE (MuM) konnte mit einem starken Q2 sein Gewinnwachstum deutlich steigern: Nach ohnehin überraschenden +2,7% im Q1 beschleunigte der EBITDA-Zuwachs auf satte +21% im Q2 und führte so zu neuen Ertragsrekorden.

Möglich wurde dies, weil das zweistellige Wachstum der MuM-eigenen Software und Dienstleistung anders als im Q1 kaum noch durch die Umstellung von Verkauf auf Miete beim Lieferanten Autodesk gebremst wurde.

### Zartes Umsatzplus im zweiten Quartal

Während im Q1 der Konzernumsatz noch um -9,7% auf EUR 45,47 Mio (Vj 50,37) fiel, gab es im Q2 bereits ein zartes Umsatzplus auf EUR 38,12 Mio (Vj 37,45 / +1,8%). Im ersten Halbjahr wurden EUR 83,59 Mio (Vj 87,83 Mio / -4,8%) Erlöst, wozu die Software EUR 25,22 Mio (Vj 23,11 / +9,1%) und das Systemhaus EUR 58,37 Mio (Vj 64,72 / -9,8%) beitrugen.

### Rohertragsplus in Q2 deutlich höher

Der Halbjahres-Rohertrag stieg gegenläufig auf EUR 48,20 Mio (Vj 46,61 / +3,4%), weil der Zuwachs auf EUR 24,54 Mio (Vj 22,45 / +9,3%) bei der Software höher ausfiel als der Rückgang im Systemhaus-Segment auf EUR 23,67 Mio (Vj 24,16 / -2,0%). Das Q1 trug +1,5% zum Rohertrags-Zuwachs bei, im zweiten Quartal waren es bereits +5,5%.

### Mehr als 82% proprietäre Wertschöpfung

Insgesamt legte die Wertschöpfung aus eigener Software und Dienstleistung um +11,8% auf EUR 39,64 Mio (Vj 35,45) zu, während der Rohertrag aus dem Verkauf von Autodesk-Software um -23% auf EUR 8,56 Mio (Vj 11,17) zurückging und nur noch knapp 18% (Vj 24%) zum Konzern-Rohertrag beitrug. Damit kommt jetzt gut 82% der Wertschöpfung aus proprietären Quellen, was sich auch an der auf 57,7% (Vj 55,8%) erhöhten Rohmarge zeigt - im Q2 war sie sogar bei 60,9% (Vj 58,8%).

### EBITDA klettert auf neuen Rekordwert

Das Betriebsergebnis EBITDA vor Abschreibungen, Zinsen und Steuern kletterte auf den neuen Rekordwert von EUR 9,13 Mio (Vj 8,33 / +9,5%), wobei die MuM-Software EUR 6,35 Mio (Vj 5,70 / +11,5%) und das Systemhaus EUR 2,77 Mio (Vj 2,64 / +5,2%) zum Konzern-EBITDA beitrugen.

### Nettoergebnis legt um 26% zu

Aufgrund fallender Abschreibungen und Finanzkosten stieg das Nettoergebnis nach Anteilen Dritter um +26% auf EUR 4,37 Mio (Vj 3,48) bzw. 27 Cent (Vj 21) pro Aktie. Hier ist für 2017 eine erwartete Steuerquote von 35% unterstellt, während das Vorjahres-Ergebnis auf die tatsächliche Jahres-Steuerquote von 36,8% nachjustiert wurde.

### Operativer Cashflow weiterhin hoch

Der operative Cashflow blieb mit EUR 7,65 Mio (Vj 7,41) weiterhin auf hohem Niveau.

## Management report H1/2017

### Strong Q2 accelerating profit growth

Mensch und Maschine Software SE (M+M) managed to significantly increase its profit growth due to a strong Q2: After the better than expected +2,7% in Q1, EBITDA growth accelerated to a considerable +21% in Q2, leading to a new profit record.

This was possible because the double digit growth of M+M's proprietary software and services, in contrast to Q1, was no longer significantly diluted by the transition to a rental model by our supplier Autodesk.

### Gentle second quarter sales increase

While in Q1 group sales decreased by -9.7% to EUR 45.47 mln (PY: 50.37), there was a gentle increase to EUR 38.12 mln (PY: 37.45 / +1.8%) in the second quarter. Half year sales came in at EUR 83.59 mln (PY: 87.83 / -4.8%), with M+M Software contributing EUR 25.22 mln (PY: 23.11 / +9.1%) and the VAR Business contributing EUR 58.37 mln (PY: 64.72 / -9.8%).

### Gross margin growth clearly higher in Q2

Contrasted to half year sales, gross margin increased to EUR 48.20 mln (PY: 46.61 / +3.4%), because the Software growth to EUR 24.54 mln (PY: 22.45 / +9.3%) was higher than the VAR Business drop to EUR 23.67 mln (PY: 24.16 / -2.0%).

While Q1 had contributed +1.5% to gross margin growth, Q2 added a further +5.5%.

### More than 82% proprietary gross margin

All in all, gross margin from M+M's proprietary software and services grew by +11.8% to EUR 39.64 mln (PY: 35.45), while gross margin from the resale of Autodesk software dropped by -23% to EUR 8.56 mln, thus contributing less than 18% (PY: 24%) to group gross margin. Thus over 82% is now contributed by proprietary sources, leading to a higher gross yield at 57.7% (PY: 55.8%) - in the second quarter it even amounted to 60.9% (PY: 58.8%).

### EBITDA growing to new record level

Operating profit EBITDA before depreciation, amortization, interest and taxes grew to a record EUR 9.13 mln (PY: 8.33 / +9.5%), with EUR 6.35 mln (PY: 5.70 / +11.5%) contribution from Software and EUR 2.77 mln (PY: 2.64 / +5.2%) from the VAR Business.

### Net profit soaring by 26%

Due to lower depreciation, amortization and finance cost, net profit after minority shares soared by +26% to EUR 4.37 mln (PY: 3.48), or 27 Cents (PY: 21) per share.

The net profit calculation is based on an expected 35% tax rate for 2017, while the previous year was restated to the actual 36.8% annual tax rate.

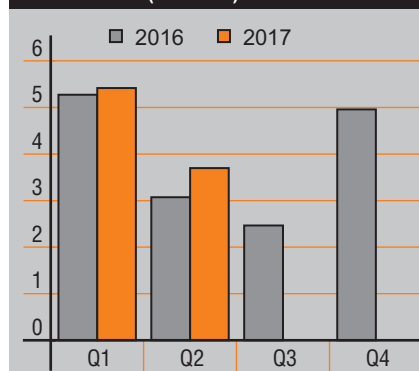
### Operating cash flows remaining strong

Operating cash flows remained on a strong level at EUR 7.65 mln (PY: 7.41).

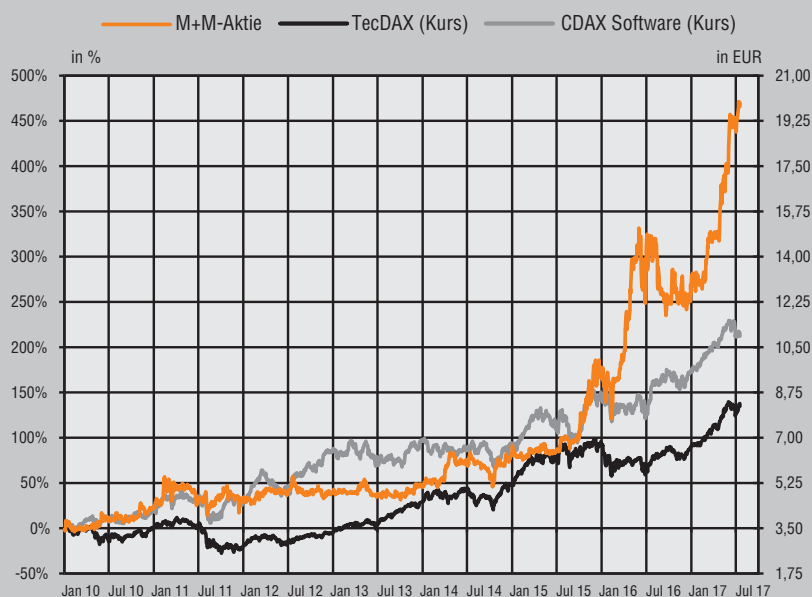
## The first half year 2017 at a glance

- Strong Q2 accelerating profit growth
  - Sales: EUR 83.59 mln / -4.8%
  - Gross margin: EUR 48.20 mln / +3.4%
  - EBITDA: EUR 9.13 mln / +9.5%
  - Net profit: EUR 4.37 mln / +26%  
EPS: 27 Cents (PY: 21)
- Operating cash flows remaining strong
- Group headcount: 786 employees
- Targets for 2017 comfortably achievable

### EBITDA (in MEUR)



## Entwicklung der MuM Aktie / Development of the M+M share



### Mitarbeiterzahl bei 786 im Konzern

Die Mitarbeiterzahl im Konzern per 30.6.2017 stieg nur sehr moderat auf 786 Personen (Vj 762 / +3,1%). MuM bleibt bei seiner strikten Kostendisziplin, um trotz des temporären Bremseffekts der Autodesk-Umstellung auf Miete auch 2017 eine signifikante Gewinnsteigerung erzielen zu können, und um für die danach erwartete Wachstumsphase eine optimale Ausgangsposition zu schaffen.

### Bilanzentwicklung

Die Bilanzsumme sank auf EUR 95,76 Mio (31.12.2016: 100,52 / -5%), das Eigenkapital kletterte trotz Dividendenzahlung leicht auf EUR 41,76 Mio (31.12.2016: 40,57 / +3%), entsprechend legte die Eigenkapitalquote auf 43,7% zu (31.12.2016: 40,4%).

### Risiken

Seit dem 31.12.2016 haben sich keine wesentlichen Änderungen bei den Risiken ergeben, die im Geschäftsbericht 2016 auf Seite 16/17 aufgeführte Risikoaufstellung ist also nach wie vor aktuell.

## Ausblick

Der im Geschäftsbericht 2016 genannte Ziel-Korridor beim EBITDA von EUR 17,5 bis 18,5 Mio (Vj 15,76 / +11% bis +17%) für 2017 dürfte komfortabel erreichbar sein, zumal ab Q4 das Autodesk-Mietmodell seine positive Wirkung voll entfalten und dem Systemhaus-Segment wieder zu höherem Wachstum verhelfen sollte.

Das Nettoergebnis dürfte 2017 bei EUR 8,5 bis 9,3 Mio (Vj 6,59 / +29% bis +41%) bzw. 52-57 Cent pro Aktie (Vj 40) hereinkommen.

Bei Zielerreichung ist eine Dividende von 45-50 Cent (Vj 35) geplant.

## Alle Zielsetzungen stehen unter Vorbehalt

Alle hier genannten Ziele stehen unter dem Vorbehalt, dass die Marktbedingungen in etwa so eintreten, wie sie in den Planungsmodellen angenommen wurden. Es kann daher keine Garantie für das Eintreten der Ziele übernommen werden.

Wessling, 24. Juli 2017

Das geschäftsführende Direktorium

## Group headcount: 786 employees

Group headcount at June 30, 2017, grew just moderately to 786 (PY: 762 / +3.1%). M+M keeps up strict cost discipline to achieve significant profit growth in 2017 in spite of the temporary retarding effect of Autodesk's transition to a rental model, and to create optimal conditions for the prosperous phase expected afterwards.

## Balance sheet development

Total assets decreased to EUR 95.76 mln (Dec 31, 2016: 100.52 / -5%), while shareholders' equity slightly rose to EUR 41.76 mln (Dec 31, 2016: 40.57 / +3%) in spite of the dividend payment. Consequently, equity ratio soared to 43.7% (Dec 31, 2016: 40.4%).

## Risks

Since December 31, 2016, no significant changes to risks occurred, so the list of existing risks printed in the annual report 2016 on pages 16/17 is still valid.

## Outlook

The EBITDA target range of EUR 17.5 to 18.5 mln (PY: 15.76 / +11% to +17%), given in the annual report 2016, should be comfortably achievable, particularly as from Q4 the Autodesk rental model should deliver its full positive impact, helping the VAR segment back to higher growth.

Net profit 2017 is expected in the range of EUR 8.5 to 9.3 mln (PY: EUR 6.59 mln / +29% to +41%), EPS 52-57 Cents (PY: 40).

Assuming we achieve these targets we plan to lift the dividend to 45-50 Cents (PY: 35).

## All estimates subject to error

All forward looking statements made herein are subject to market conditions occurring in line with estimations in the planning models set up by the management. Therefore no guarantee can be undertaken for meeting these estimates.

Wessling, July 24, 2017

The Managing Directors

## Gewinn- und Verlustrechnung (ungeprüft) / Statement of income (unaudited)

Beträge in TEUR	Amounts in KEUR	Q2/2017	Δ%	Q2/2016	1-6/2017	Δ%	1-6/2016
<b>Umsatzerlöse</b>	<b>Revenues</b>	<b>38.122</b> 100%	<b>+1,8%</b>	<b>37.455</b> 100%	<b>83.595</b> 100%	<b>-4,8%</b>	<b>87.827</b> 100%
Materialaufwand	Cost of materials	-14.899 -39,1%	-3,5%	-15.443 -41,2%	-35.391 -42,3%	-14%	-41.214 -49,3%
<b>Rohertrag</b>	<b>Gross margin</b>	<b>23.223</b> 60,9%	<b>+5,5%</b>	<b>22.012</b> 58,8%	<b>48.204</b> 57,7%	<b>+3,4%</b>	<b>46.613</b> 55,8%
Personalaufwand	Personnel expenses	-15.193 -39,9%	+3,8%	-14.636 -39,1%	-30.557 -36,6%	+3,2%	-29.621 -35,4%
Sonstiger betrieblicher Aufwand	Other operating expenses	-5.274 -13,8%	+5,2%	-5.013 -13,4%	-10.203 -12,2%	+0,5%	-10.149 -12,1%
Sonstige betriebliche Erträge	Other operating income	953 2,5%	+37%	694 1,9%	1.682 2,0%	+13%	1.490 1,8%
<b>Betriebsergebnis EBITDA</b>	<b>Operating result EBITDA</b>	<b>3.709</b> 9,7%	<b>+21%</b>	<b>3.057</b> 8,2%	<b>9.126</b> 10,9%	<b>+9,5%</b>	<b>8.333</b> 10,0%
Planmäßige Abschreibungen	Depreciation	-583 -1,5%	-4,3%	-609 -1,6%	-1.161 -1,4%	-4,0%	-1.210 -1,4%
Abschreibungen aus Kaufpreisverteilungen	Amortisation on PPA	-107 -0,3%	-39%	-174 -0,5%	-214 -0,3%	-50%	-425 -0,5%
<b>Betriebsergebnis EBIT</b>	<b>Operating result EBIT</b>	<b>3.019</b> 7,9%	<b>+33%</b>	<b>2.274</b> 6,1%	<b>7.751</b> 9,3%	<b>+16%</b>	<b>6.698</b> 8,0%
Finanzergebnis	Financial result	-107 -0,3%	-40%	-179 -0,5%	-619 -0,7%	-21%	-784 -0,9%
<b>Ergebnis vor Steuern</b>	<b>Result before taxes</b>	<b>2.912</b> 7,6%	<b>+39%</b>	<b>2.095</b> 5,6%	<b>7.132</b> 8,5%	<b>+21%</b>	<b>5.914</b> 7,1%
Ertragsteuern*	Taxes on income*	-1.019* -2,7%	+32%	-771* -2,0%	-2.496* -3,0%	+15%	-2.176* -2,6%
Ergebnis nach Steuern	Net result after taxes	1.893 5,0%	+43%	1.324 3,5%	4.636 5,5%	+24%	3.738 4,5%
davon den Aktionären der MuM SE zuzurechnen	thereof attributable to M+M SE shareholders	<b>1.797</b> 4,7%	<b>+40%</b>	<b>1.280</b> 3,4%	<b>4.371</b> 5,2%	<b>+26%</b>	<b>3.476</b> 4,2%
davon den Anteilen anderer Gesellschafter zuzurechnen	thereof attributable to minority shareholders	96 0,3%		44 0,1%	265 0,3%		262 0,3%
Ergebnis je Aktie / unverwässert	Net income per share (basic)	0,1106	+41%	0,0782	0,2693	+26%	0,2130
Ergebnis je Aktie / verwässert	Net income per share (diluted)	0,1106	+41%	0,0782	0,2693	+26%	0,2130
Durchschnittlich im Umlauf befindliche Aktien in Mio Stück / unverwässert	Weighted average shares outstanding in million (basic)	16,253	-0,6%	16,359	16,230	-0,6%	16,322
Durchschnittlich im Umlauf befindliche Aktien in Mio Stück / verwässert	Weighted average shares outstanding in million (diluted)	16,253	-0,6%	16,359	16,230	-0,6%	16,322

\*Steuerquoten: 2017 (erwartet) 35% / 2015 (nachjustiert) 36,8%

\*Tax rates: 2017 (estimated) 35% / 2015 (restated) 36,8%

## ■ Bilanz (ungeprüft) / Balance sheet (unaudited)

Beträge in TEUR	Amounts in KEUR	30.06.2017	Δ%	31.12.2016
Zahlungsmittel und Zahlungsmitteläquivalente	Cash and cash equivalents	7.277	+15%	6.351
Forderungen aus Lieferungen und Leistungen	Trade accounts receivable	20.018	-13%	23.018
Vorräte	Inventories	2.994	-35%	4.571
Sonstige kurzfristige Vermögensgegenstände	Prepaid expenses and other current assets	4.715	+2%	4.611
<b>Kurzfristige Vermögensgegenstände, gesamt</b>	<b>Total current assets</b>	<b>35.004 36,6%</b>	<b>-9%</b>	<b>38.551 38,4%</b>
Sachanlagevermögen	Property, plant and equipment	2.555	-2%	2.615
Immobilien	Real estate	10.496	-1%	10.610
Sonstige immaterielle Vermögensgegenstände	Intangible assets	10.088	+5%	9.640
Geschäfts- und Firmenwert	Goodwill	33.286	0%	33.286
Sonstige finanzielle Vermögenswerte	Other Investments	939	0%	939
Latente Steueransprüche	Deferred taxes	3.389	-31%	4.881
<b>Langfristige Vermögenswerte, gesamt</b>	<b>Total non current assets</b>	<b>60.752 63,4%</b>	<b>-2%</b>	<b>61.971 61,6%</b>
<b>Vermögenswerte (Aktiva), gesamt</b>	<b>Total assets</b>	<b>95.756 100%</b>	<b>-5%</b>	<b>100.522 100%</b>
Kurzfristige Bankdarlehen und kurzfristiger Anteil an langfristigen Bankdarlehen	Short term debt and current portion of long term debt	3.611	+74%	2.072
Grundschuldgesicherte Immobilienfinanzierung kurzfristig	Mortgage-secured real estate financing short term	870	-7%	932
Verbindlichkeiten aus Lieferungen und Leistungen	Trade accounts payable	4.138	-68%	12.828
Kurzfristige Rückstellungen	Accrued expenses	5.817	-11%	6.528
Umsatzabgrenzungsposten	Deferred revenues	4.760	+279%	1.257
Verbindlichkeiten aus Ertragsteuern	Income tax payable	671	-39%	1.103
Sonstige kurzfristige Schulden	Other current liabilities	7.508	+29%	5.809
<b>Kurzfristige Schulden, gesamt</b>	<b>Total current liabilities</b>	<b>27.375 28,6%</b>	<b>-10%</b>	<b>30.529 30,4%</b>
Langfristige Bankdarlehen	Long term debt, less current portion	17.353	-6%	18.551
Grundschuldgesicherte Immobilienfinanzierung langfristig	Mortgage-secured real estate financing long term	4.540	-9%	5.010
Gesellschafterdarlehen	Shareholders' loan	953	-54%	2.074
Latente Steuerschulden	Deferred taxes	1.522	-2%	1.546
Pensionsrückstellungen	Pension accruals	1.902	0%	1.902
Sonstige Rückstellungen	Other accruals	353	+5%	337
<b>Langfristige Schulden, gesamt</b>	<b>Total non current liabilities</b>	<b>26.623 27,8%</b>	<b>-10%</b>	<b>29.420 29,3%</b>
Gezeichnetes Kapital	Share capital	16.683	0%	16.683
Kapitalrücklage	Capital reserve	22.998	+5%	22.810
Andere Rücklagen	Other reserves	221	0%	221
Eigene Anteile	Treasury stock	-2.745	-29%	-3.879
Bilanzgewinn	Retained earnings	3.330	-28%	4.630
Kumuliertes übriges Eigenkapital	Other comprehensive income / loss	-1.504	0%	-1.504
Anteile anderer Gesellschafter	Minority interest	1.450	+12%	1.297
Wechselkursdifferenzen	Currency exchange gains/losses	325	+3%	315
<b>Eigenkapital, gesamt</b>	<b>Total shareholders' equity</b>	<b>41.758 43,6%</b>	<b>+3%</b>	<b>40.573 40,4%</b>
<b>Eigenkapital und Schulden (Passiva), gesamt</b>	<b>Total liabilities and shareholders' equity</b>	<b>95.756 100%</b>	<b>-5%</b>	<b>100.522 100%</b>

<b>☒ Kapitalflussrechnung (ungeprüft) / Statement of cash flows (unaudited)</b>			
<b>Beträge in TEUR</b>	<b>Amounts in KEUR</b>	<b>1-6/2017</b>	<b>1-6/2016</b>
<b>Ergebnis nach Steuern</b>	<b>Net result after tax</b>	<b>4.636</b>	<b>3.738</b>
Zinsergebnis	Interest result	350	341
Wertminderung / Abschreibungen	Depreciation and amortization	1.375	1.635
Sonstige zahlungsunwirksame Erträge / Aufwendungen	Other non cash income / expenses	4.981	3.432
Zu-/Abnahme der Rückstellungen und Wertberichtigungen	Increase/decrease in provisions and accruals	-695	215
Gewinn/Verlust aus dem Abgang von Anlagevermögen	Losses/gains on the disposal of fixed assets	0	0
Veränderungen des Nettoumlaufvermögens	Change in net working capital	-2.996	-1.955
<b>Aus betrieblicher Tätigkeit erwirtschaftete (eingesetzte) Zahlungsmittel</b>	<b>Net cash provided by (used in) operating activities</b>	<b>7.652</b>	<b>7.406</b>
Erwerb von Tochterunternehmen, abzüglich erworbener Zahlungsmittel	Purchase of subsidiaries, net of cash	0	0
Erwerb von Immobilien	Purchase of real estate	0	-7
Erwerb von sonstigem Anlagevermögen	Purchase of other fixed assets	-1.651	-1.693
Verkauf von sonstigem Anlagevermögen	Sale of other fixed assets	3	91
<b>Aus der Investitionstätigkeit erwirtschaftete (eingesetzte) Zahlungsmittel</b>	<b>Net cash provided by (used in) investing activities</b>	<b>-1.648</b>	<b>-1.609</b>
Einzahlungen aus Eigenkapitalzuführungen	Proceeds from issuance of share capital	1.188	1.531
Zins-Ein-/Auszahlungen	Interest proceeds/payments	-308	-299
Verkauf/Kauf eigener Anteile	Sale/purchase of treasury stock	1.134	-728
Dividendenauszahlung an MuM-Aktionäre	Dividend payment to M+M shareholders	-5.672	-4.071
Dividendenauszahlung an andere Gesellschafter	Dividend payment to minority shareholders	-110	-168
Ein-/Auszahlungen aus der Aufnahme/Rückführung von kurz- und langfristigen Darlehen	Proceeds from short or long term borrowings	-1.312	-4.983
<b>Aus der Finanzierungstätigkeit erzielte (eingesetzte) Zahlungsmittel</b>	<b>Net cash provided by (used in) financing activities</b>	<b>-5.080</b>	<b>-8.718</b>
Wechselkursbedingte Veränderungen der liquiden Mittel	Net effect of currency translation in cash and cash equivalents	3	14
<b>Erhöhung/Verminderung der Zahlungsmittel und Zahlungsmitteläquivalente</b>	<b>Net increase/decrease in cash and cash equivalents</b>	<b>926</b>	<b>-2.907</b>
<b>Zahlungsmittel und Zahlungsmitteläquivalente zu Beginn der Periode</b>	<b>Cash and cash equivalents at beginning of period</b>	<b>6.351</b>	<b>9.579</b>
<b>Zahlungsmittel und Zahlungsmitteläquivalente am Ende der Periode</b>	<b>Cash and cash equivalents at end of period</b>	<b>7.277</b>	<b>6.672</b>



<b>Segmentierung / Segmentation</b>						
Beträge in TEUR / Amounts in KEUR	M+M Software			Systemhaus / VAR Business		
	1-6/2017	Δ%	1-6/2016	1-6/2017	Δ%	1-6/2016
Umsatz gesamt / Total revenue	25.786		23.681	71.968		83.056
Umsatz intern / Internal revenue	-565		-570	-13.594		-18.340
<b>Umsatz extern / External revenue</b>	<b>25.221</b>	<b>100%</b>	<b>23.111</b>	<b>58.374</b>	<b>100%</b>	<b>64.716</b>
Anteil am Konzern-Umsatz / Group revenue share	30,2%		26,3%	69,8%	-9,8%	73,7%
Materialaufwand / Cost of materials	-685	-2,7%	-656	-34.706	-59,5%	-40.558
<b>Rohrertrag / Gross Margin</b>	<b>24.536</b>	<b>97,3%</b>	<b>22.455</b>	<b>23.668</b>	<b>40,5%</b>	<b>24.158</b>
Anteil Konzern-Rohrertrag / Group gross margin share	50,9%		48,2%	49,1%	-2,0%	51,8%
Personalaufwand / Personnel expenses	-13.097	-51,9%	-12.030	-17.460	-29,9%	-17.591
Sonstiger betrieblicher Aufwand / Other opex	-5.433	-21,5%	-5.059	-4.770	-8,2%	-5.090
Sonstige betriebliche Erträge / Other op income	346	1,4%	331	1.336	2,3%	1.159
<b>Betriebsergebnis / Operating result EBITDA</b>	<b>6.352</b>	<b>25,2%</b>	<b>5.697</b>	<b>2.774</b>	<b>4,8%</b>	<b>2.636</b>
Anteil am Konzern-EBITDA / Group EBITDA share	69,6%	+11,5%	68,4%	30,4%	+5,2%	31,6%
Planmäßige Abschreibungen / Depreciation	-586	-2,3%	-608	-575	-1,0%	-602
Abschr. Kaufpreisverteilungen / Amortisation	0	0,0%	0	-214	-0,4%	-425
<b>Betriebsergebnis / Operating result EBIT</b>	<b>5.766</b>	<b>22,9%</b>	<b>5.089</b>	<b>1.985</b>	<b>3,4%</b>	<b>1.609</b>
		+13%	22,0%		+23%	2,5%

<b>Geografische Segmentierung / Geographical segmentation</b>				
Beträge in TEUR / Amounts in KEUR	1-6/2017		1-6/2016	
	Deutschland Germany	Ausland International	Deutschland Germany	Ausland International
Umsatz gesamt / Total revenue	51.961	45.793	61.511	45.226
Umsatz intern / Internal revenue	-13.757	-402	-18.473	-437
<b>Umsatz extern / External revenue</b>	<b>38.204</b>	<b>45.391</b>	<b>43.038</b>	<b>44.789</b>
Anteil in Prozent / share in percent	45,7%	54,3%	49,0%	51,0%

## Termine

23. Oktober 2017	Quartalsbericht Q3/2017
12. März 2018	Geschäftsbericht 2017
12. März 2018	Analystenkonferenz
23. April 2018	Quartalsbericht Q1/2018
9. Mai 2018	Hauptversammlung
23. Juli 2018	Halbjahresbericht 2018

## Events

October 23, 2017	Quarterly report Q3/2017
March 12, 2018	Annual report 2017
March 12, 2018	Analysts' conference
April 23, 2018	Quarterly report Q1/2018
May 9, 2018	Annual shareholders' meeting
July 23, 2018	Half year report 2017

## Anhang

### Bilanzierungs- und Bewertungsmethoden

Es werden die gleichen Bilanzierungs- und Bewertungsmethoden angewandt wie im letzten Jahresabschluss zum 31.12.2016. Für die Berechnung der Ertragssteuern ist eine geschätzte Steuerquote von 35% für das Gesamtjahr unterstellt (Vj 36,8% nachträglich justiert auf Jahres-Steuerquote).

### Mitarbeiter

Zum 30.6.2017 waren 786 Mitarbeiter/innen (30.6.2016: 762) im Konzern beschäftigt, davon 451 im Systemhaus (Vj 455) und 335 (Vj 307) im Segment MuM-Software.

### Forschung & Entwicklung

Die Aufwendungen für Software-Entwicklung betragen EUR 7,07 Mio (Vj 6,99).

### Investitionen

Seit dem 1.1.2017 wurden insgesamt EUR 1,65 Mio (Vj 1,61) investiert, primär in die Erneuerung des Anlagevermögens.

## Notes

### Accounting and valuation methods

The same accounting and valuation methods are applied as in the last annual report of Dec 31, 2016.

Tax calculation is based on an estimated 35% tax rate for the full fiscal year (PY: 36.8% restated at the actual 2016 annual tax rate).

### Employees

At June 30, 2017, the group employed 786 people (June 30, 2016: 762), thereof 451 in the VAR Business (PY: 455) and 335 (PY: 307) in the Software segment.

### Research & Development

Expenses for development of software amounted to EUR 7.07 mln (PY: 6.99).

### Capital expenditure


Since Jan 1, 2017, total capital expenditure amounting to EUR 1.65 mln (PY: 1.61) was mainly spent on the renovation of fixed assets.

## Dividende

Auf der Hauptversammlung am 10.5.2017 wurde die Ausschüttung einer Dividende in Höhe von EUR 0,35 je Aktie beschlossen, wahlweise in bar oder als Aktiendividende. Der Gesamtbetrag der Ausschüttung belief sich auf EUR 3,349 Mio (Vj 2,540) in bar sowie 139.222 eigene Aktien (Vj 111.022 neue Aktien aus Kapitalerhöhung) gegen Einbringung von Dividendenansprüchen in Höhe von EUR 2,323 Mio (Vj 1,531).

## Dividend

The annual shareholders' meeting held on May 10, 2017, decided to pay out a dividend amounting to EUR 0.35 per share, optionally in cash or as a share dividend. The total amount of the dividend payment was EUR 3.349 mln (PY: 2.540) in cash and 139,222 treasury shares (PY: 111,022 new shares from a capital increase) by contribution of dividend rights amounting to EUR 2.323 mln (PY: 1.531).

 <b>Entwicklung Konzern-Eigenkapital (ungeprüft) / Development of shareholders' equity (unaudited)</b>										
Beträge in TEUR	Gezeichnetes Kapital	Kapitalrücklage	Andere Rücklagen	Bilanzgewinn/-verlust	Kumuliertes übriges Eigenkapital	Eigene Anteile	Wechselkursdifferenzen	Aktionären der M+M zurechenbar	Anteile anderer Gesellschafter	Eigenkapital
Amounts in KEUR	Subscribed Capital	Capital-Reserve	Other Reserves	Profit/Loss	Other comprehensive income/loss	Treasury stock	Currency conversion	attributable to M+M SE shareholders	Minority interest	Total equity
<b>Stand 31.12.2015 / As of Dec 31, 2015</b>	<b>16.572</b>	<b>21.390</b>	<b>221</b>	<b>2.112</b>	<b>-1.203</b>	<b>-1.490</b>	<b>639</b>	<b>38.241</b>	<b>1.382</b>	<b>39.623</b>
Kapitalerhöhung / Capital increase	111	1.420						1.531		1.531
Kauf eigener Anteile / Purchase of treasury stock						- 2.389		- 2.389		- 2.389
Dividende / Dividend				-4.071				-4.071	-517	-4.588
Nettoergebnis / Net Result				6.589				6.589	432	7.021
Kumuliertes übriges Eigenkapital aus Pensionsbewertung Other comprehensive income from pension assessment					-315			-315		-315
Wechselkursdifferenzen / Currency conversion					14		-324	-310		-310
<b>Stand 31.12.2016 / As of Dec 31, 2016</b>	<b>16.683</b>	<b>22.810</b>	<b>221</b>	<b>4.630</b>	<b>-1.504</b>	<b>-3.879</b>	<b>315</b>	<b>39.276</b>	<b>1.297</b>	<b>40.573</b>
Kapitalerhöhung / Capital increase	0	1.188						1.188		1.188
Abgabe eigener Anteile / Sale of treasury stock						1.134		1.134		1.134
Dividende / Dividend				-5.671				-5.671	-110	-5.781
Nettoergebnis / Net result				4.371				4.371	263	4.634
Wechselkursdifferenzen / Currency conversion							10	10		10
<b>Stand 30.6.2017 / As of Jun 30, 2017</b>	<b>16.683</b>	<b>23.998</b>	<b>221</b>	<b>3.330</b>	<b>-1.504</b>	<b>-2.745</b>	<b>325</b>	<b>40.308</b>	<b>1.450</b>	<b>41.758</b>

## CAD in der Praxis: Datenmanagement für einen Bahnbetreiber

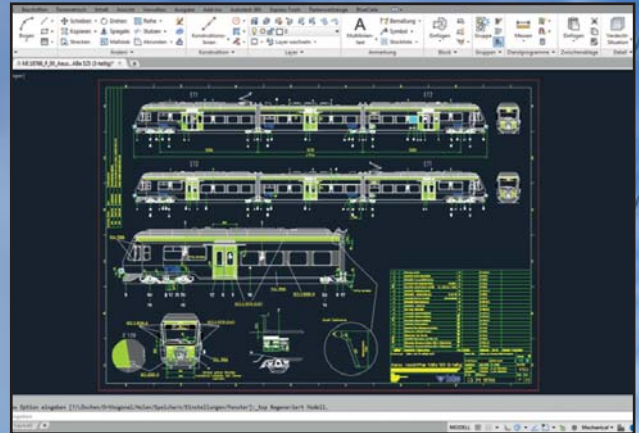
Projekt: Komplettsystem für Konstruktion, Datenmanagement und Office

Kunde: BLS AG, Bern, Schweiz

Die BLS AG gehört als Betreiberin der Bern-Lötschberg-Simplon Bahn zu den größten Verkehrsunternehmen der Schweiz. Sie bedient auch die westlichen Linien der S-Bahn Zentralschweiz sowie Bahnlinien durch das Emmental, im Jura, im Simmental, nach Interlaken sowie über die Lötschberg-Bergstrecke und den Lötschberg-Basistunnel. Das Schienennetz umfasst 420 Kilometer mit 119 Bahnhöfen und Haltestellen.

Die Abteilung BKM Maintenance Management plant und konzipiert als Kompetenz-Center für Fahrzeug- und System-Engineering Wartung und Instandhaltung der Züge. Wann welche Züge wie lange aus dem Verkehr gezogen und gewartet werden, wird hier festgelegt. Die Materialstammdaten werden verwaltet, und die Werkstätten erhalten technischen Support bei der Störungssuche und beim Aufarbeiten von Komponenten.

Gemeinsam mit MuM wurden alle CAD-Systeme für mechanische Konstruktion und Elektroplanung, Office- und Dokumentenmanagement-Software zu einem produktiven System verbunden. Seither lassen sich auch komplexe Instandhaltungsprojekte wie das Refit aller 36 Triebzüge vom Typ RABe 525 (technische Anpassungen, Erhöhung des Reisekomforts und Modernisierung des Erscheinungsbildes) effizient abwickeln.



## CAD in practice: Data Management for a train operator

Project: Integrated system for design, data management and office

Customer: BLS AG, Berne, Switzerland

BLS AG (Bern Loetschberg Simplon) is one of the largest Swiss transportation companies, operating the western routes of Central Swiss S-Bahn as well as train routes through Emmental, Jura, Simmental, to Interlaken, Loetschberg mountain section and Loetschberg base tunnel. The entire BLS rail network includes 420 kilometers with 119 stations and stops.

BKM Maintenance Management department is the Competence Center for vehicle and systems engineering, responsible for planning the service and maintenance of all trains, thus specifying which trains are to be serviced and withdrawn from circulation at what time and for how long. Material master data maintenance is carried out here, and the workshops receive technical support for troubleshooting and component refurbishing.

Working with M+M, all CAD systems for mechanical and electrical engineering, together with Office and document management software have been integrated to one productive system. Since then, even complex maintenance projects like the refit of all 36 Type RABe 525 railcars can be handled efficiently, including technical adjustments, improvement of travelling comfort and modernization of visual appearance.



**mensch**  **maschine**  
CAD as CAD can

**Mensch und Maschine  
Software SE**

Argelsrieder Feld 5  
D-82234 Wessling

Tel. +49 (0) 81 53 / 9 33 - 0  
Fax +49 (0) 81 53 / 9 33 - 100  
[www.mum.de](http://www.mum.de)

